

Demande d'autorisation ministérielle de construire et d'exploiter une canalisation de transport de gaz naturel

Demande de déclaration d'utilité publique

Direction Opérations / Département Projets-Construction

PA-RGM-000-TIGF-000001_P01

Suivi par Michel BOCHE

TIGF

Pièce 1

DENOMINATION SOCIALE – FORME JURIDIQUE –
QUALITE DU SIGNATAIRE DE LA DEMANDE -
MEMOIRE EXPOSANT LES CAPACITES
TECHNIQUES, ECONOMIQUES ET FINANCIERES

**Projet Renforcement Gascogne Midi
CANALISATION DN 900 LUSSAGNET - BARRAN**

Départements des Landes (40) et du Gers (32)

Rev.	Statut	Date	Révision mémo	Rédacteur	Vérificateur	Approbateur
00		15/12/2015	Édition préliminaire	Audrey BODIN	Johan GAILLET	Michel BOCHE

PREAMBULE

Extraits du Code de l'Environnement :

Art. R. 555-8.-La demande d'autorisation de construire et exploiter une canalisation de transport est accompagnée d'un dossier, fourni en autant d'exemplaires que demandé par le préfet ou le préfet coordonnateur de l'instruction pour assurer les consultations prévues par la présente section et, le cas échéant, la section 3, et comportant les pièces suivantes :

1° S'il s'agit d'une personne physique, ses nom, prénom et domicile ou, s'il s'agit d'une personne morale, sa dénomination ou sa raison sociale, sa forme juridique, l'adresse de son siège social ainsi que la qualité du signataire de la demande ; il est accompagné, pour les canalisations de transport de gaz relevant de la mission de service public définie à l'article L. 121-32 du code de l'énergie, de la justification de l'existence d'un siège social en France ou dans un Etat membre de l'Espace économique européen et de la désignation d'un représentant fiscal en France ;

2° Un mémoire exposant les capacités techniques, économiques et financières du pétitionnaire. Ce mémoire comporte une description des moyens dont le pétitionnaire dispose ou qu'il s'engage à mettre en œuvre en termes d'organisation, de personnels et de matériels

Art. R. 555-9.- La demande d'autorisation est complétée par les pièces suivantes, le cas échéant :

5° Pour les canalisations de transport dont l'autorisation de construire et exploiter est délivrée après enquête publique, les trois derniers bilans et comptes de résultats de l'entreprise ou, le cas échéant, les déclarations bancaires appropriées, ces pièces n'étant pas jointes au dossier soumis à l'enquête publique ; toutefois, ces pièces ne sont pas exigées si le pétitionnaire a fourni ces documents à l'appui d'une demande présentée dans le même département depuis moins d'un an.

SOMMAIRE

1	IDENTIFICATION DU PETITIONNAIRE.....	4
2	PRESENTATION DE TIGF	4
3	CAPACITES ECONOMIQUES ET FINANCIERES	5
4	CAPACITES TECHNIQUES	5
4.1	Description de la Direction des Opérations (DOP).....	6
4.1.1	Organisation	6
4.1.2	Missions.....	7
4.1.2.1	Le Département Projets Construction	8
4.1.2.2	Le Département Support Technique	8
4.1.2.3	Le Département Exploitation Transport	9
4.1.2.4	Le Département Exploitation Stockage.....	10
4.2	Description de la Direction Développement et Commerce (DDC).....	10
4.2.1	Organisation	10
4.2.2	Missions.....	10
4.3	Description de la Direction Hygiène, Santé, Sécurité, Environnement, Qualité et Développement Durable (HSEQ-DD)	12
4.3.1	Organisation	12
4.3.2	Missions.....	12

1 IDENTIFICATION DU PETITIONNAIRE

DÉNOMINATION SOCIALE : Transport et Infrastructures Gaz France (TIGF)

FORME JURIDIQUE : Société anonyme

ADRESSE DU SIEGE SOCIAL : 40 avenue de l'Europe, CS 20522, 64010 PAU CEDEX

QUALITE DU SIGNATAIRE DE LA DEMANDE :

Michel BOCHE, Chef de projet, Direction des Opérations, Département Projets-Construction

2 PRESENTATION DE TIGF

Créé en 1945, GSO a exploité un réseau de transport de gaz naturel d'environ 4900 km de canalisations, représentant 13 % du réseau de transport français, réparti sur les 15 départements suivants du Sud-Ouest de la France :

- | | |
|------------------------|-----------------------|
| - Pyrénées-Atlantiques | - Aude |
| - Landes | - Tarn |
| - Gironde | - Lot |
| - Gers | - Aveyron |
| - Haute-Garonne | - Tarn et Garonne |
| - Lot et Garonne | - Pyrénées-Orientales |
| - Hautes-Pyrénées | - Cantal |
| - Ariège | |

Jusqu'au 30 juin 2002, ces ouvrages de transport étaient construits et exploités sous le régime des concessions.

En application de l'article 81 de la loi de finances rectificative pour 2001 (loi n°2001-1276 du 28 décembre 2001), GSO a acheté à l'Etat le réseau de transport de gaz naturel susvisé et en est devenu propriétaire.

Dans un marché gazier en pleine mutation suite à la libéralisation et son ouverture à la concurrence, GSO devient TIGF (Total Infrastructures Gaz France) le 1er janvier 2005. Cette société reprend les activités Transport opérées par GSO auxquelles ont été adjointes les activités de stockage exercées par la société Total Stockage Gaz France (TSGF).

Dans le cadre de la transposition de la Directive 2009/73/CE du 13 juillet 2009, la dénomination sociale de TIGF change en « Transport et Infrastructures Gaz France ». Le 5 avril 2013 TIGF est cédé par Total à un consortium d'entreprises constitué par l'opérateur de transport et de stockage de gaz italien SNAM, le fonds de l'État de Singapour GIC et EDF.

En 2015, le consortium finalise l'entrée d'un nouveau membre, Crédit Agricole Assurances, qui détient désormais 10% du capital de TIGF. A ce jour, le capital de TIGF est donc contrôlé par SNAM (40,5%), GIC (31,5%), EDF Invest (18%) et Crédit Agricole Assurances (10%).

Actuellement, TIGF gère un réseau de transport de gaz naturel d'environ 5 000 km soit 14% du réseau national sur les 3 régions du Grand Sud-Ouest et exploite les stockages souterrains de Lussagnet (40) et d'Izaute (32) offrant une capacité totale de 6 Gm3 soit 23% des capacités françaises de stockage.

3 CAPACITES ECONOMIQUES ET FINANCIERES

TIGF est une société anonyme dont le capital s'élève à 17 579 088 €.

En 2014, TIGF a réalisé un chiffre d'affaires d'environ 419 M€. Les bilans et comptes de résultats des exercices 2014, 2013 et 2012 sont annexés au présent document.

4 CAPACITES TECHNIQUES

Pour remplir ses missions de construction, d'entretien et d'exploitation de son réseau de transport de gaz naturel, TIGF s'appuie principalement sur trois directions :

La Direction des Opérations (DOP) de loin l'entité la plus importante en terme de personnel de l'entreprise, organise l'exploitation et le maintien des installations de l'entreprise, assure les travaux et la construction des installations nouvelles ou de remplacement, définit les méthodes de travail et d'exploitation, assure et gère 24h/24 les flux physiques du gaz des fournisseurs vers les utilisateurs.

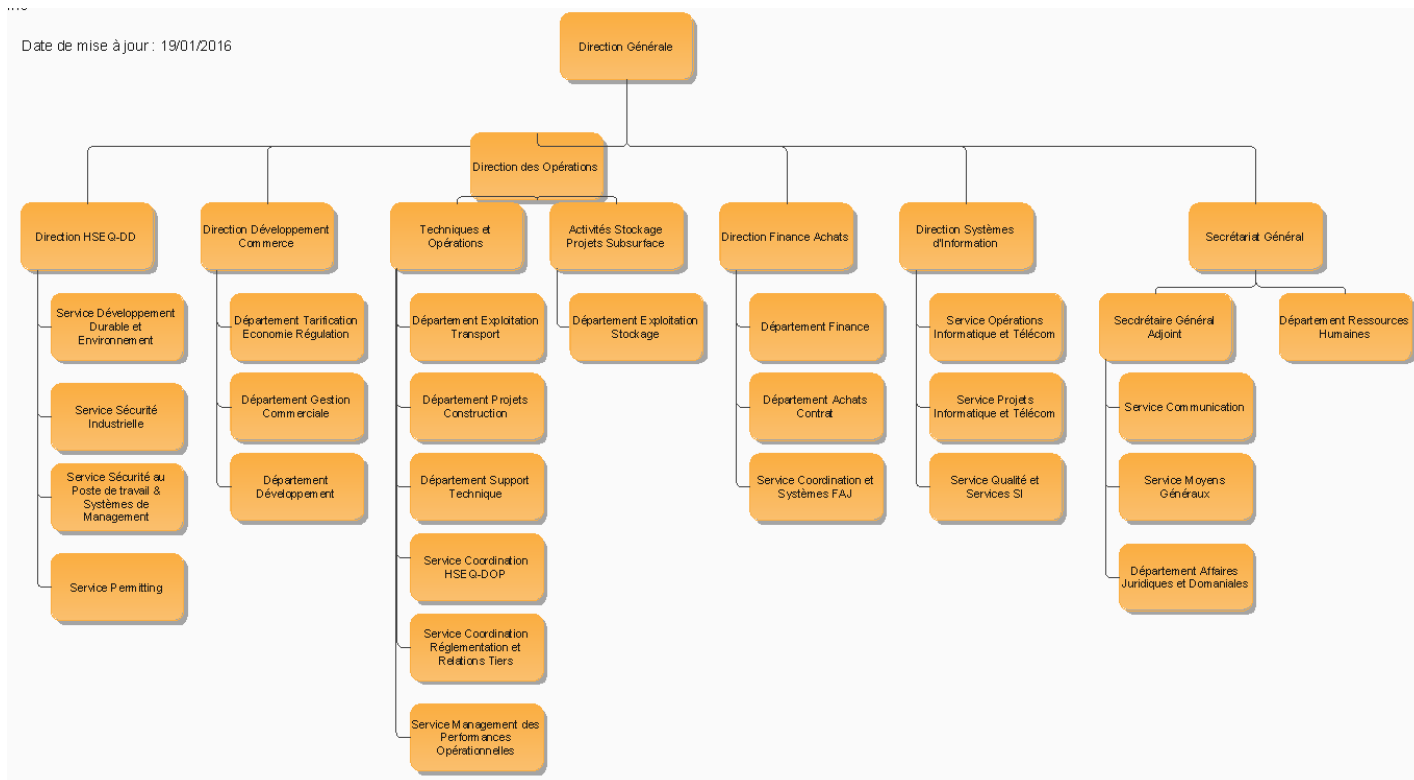
La Direction Hygiène, Sécurité, Environnement, Qualité et Développement Durable (DHSEQ-DD) définit la politique dans ces différents domaines et est également en charge de la santé et de la sûreté

La Direction Développement et Commerce (DDC) identifie les besoins de développement, puis mène les études, élabore et met en place l'offre commerciale d'accès aux infrastructures de transport et stockage, assure la relation avec la Commission de Régulation de l'Energie (CRE) et gère les relations commerciales avec la clientèle.

Les missions remplies par ces trois directions sont décrites ci-après.

En support à ces directions :

- La Direction Finance Achats Juridique (DFAJ) gère le budget, la trésorerie, les investissements et l'assistance juridique et la gestion domaniale,
- Le Secrétariat Général (SG) gère les ressources humaines et la communication,
- La Direction des Systèmes d'Informations (DSI) est chargée de l'exploitation, de la maintenance et de l'évolution des systèmes d'informations, de l'informatique industrielle et commerciale.



Organigramme de TIGF

4.1 DESCRIPTION DE LA DIRECTION DES OPERATIONS (DOP)

4.1.1 Organisation

La Direction des Opérations est composée d'environ 325 personnes réparties au sein des entités suivantes :

- **Le Département Support Technique** a pour mission la définition et validation des conditions techniques et méthodes d'exploitation des installations dans les domaines des procédés, de la maintenance et de l'inspection, en prenant en compte la sécurité, la protection de l'environnement et l'optimisation des coûts et délais.
- **Le Département Projets Construction** est en charge des études d'avant projets et de la réalisation des projets de construction ou de modifications des infrastructures industrielles de transport et de stockage de TIGF.
- **Le Département Exploitation Transport** est en charge de l'exploitation des infrastructures de Transport de gaz de TIGF.
- **Le Département Exploitation Stockage** est en charge de l'exploitation des infrastructures de stockage de gaz de TIGF.
- **Le Service Coordination Réglementation et Relations Tiers (CRT)**, est en charge de coordonner les relations et apporter une vision cohérente de l'ensemble des actions techniques et opérationnelles découlant de l'application de la réglementation auprès des administrations.
 - Il occupe une position transverse au sein de TIGF en support des différentes entités.
 - Il encadre au niveau de la DOP, le volet technique des engagements pris par TIGF vis-à-vis des administrations.
 - Il participe aux groupes de travail : ministère, guides, interprofession permettant de suivre les évolutions réglementaires et de les anticiper.

- Il centralise et suit les échanges des différentes entités avec les Administrations.
- Il est l'interlocuteur privilégié de l'Administration
- **Le Service Management des Performances Opérationnelles (MPO)**, en charge des dispositifs de suivi et de l'intégrité, de la conformité et de la performance des installations ainsi de l'adéquation des moyens aux missions définies dans le cadre des objectifs de l'entreprise ;
- **Le Service Coordination HSEQ-DOP**, en charge de la déclinaison et de l'animation de la politique HSEQ-DD au sein de la DOP.

4.1.2 Missions

La Direction des Opérations (**DOP**) est responsable de la sécurité et la continuité des opérations de transport, de stockage et de construction des infrastructures de TIGF, elle assure la gestion technique et opérationnelle des installations de Transport et de Stockage, la réalisation des projets d'adaptation ou de développement et participe à l'adaptation de l'entreprise au nouveau contexte gazier.

Missions spécifiques sécurité

Gestion du risque industriel :

Afin d'assurer au mieux la sécurité de ses ouvrages, TIGF a développé et mis en œuvre des méthodes de surveillance traditionnelles assurée par la Direction Opérations : visites pedestre, automobile et aérienne du tracé des canalisations et des installations, selon des fréquences adaptées à l'environnement.

Parallèlement, des campagnes d'information des tiers (mairies, riverains, entreprises de travaux publics et agricoles, maîtres d'ouvrage et d'œuvre, sociétés de distribution d'eau et d'électricité, ...) sont lancées régulièrement en vue de leur rappeler la présence de nos ouvrages et les réglementations en matière de déclarations de travaux dans le sous-sol.

En cas d'incident sur le réseau, des moyens humains peuvent être mobilisés à tout moment par le Service Mouvement de Gaz pour procéder à la mise en sécurité de la partie d'ouvrage endommagée : il s'agit du personnel des secteurs d'exploitation transport (système d'astreinte en dehors des heures ouvrables) et de prestataires au travers d'accords ou conventions, de personnels des centres de distribution GrDF, régies indépendantes et des services départementaux de sécurité et d'incendie. Des équipes de réparation du Service Groupe Intervention peuvent également être mobilisées à tout moment pour procéder à la remise en état de l'ouvrage.

Politique « sécurité » du personnel de l'entreprise et de ses sous-traitants :

Cette politique est mise en place par la Direction Hygiène/Santé, Sécurité, Environnement et Qualité de l'entreprise. Elle a consisté à la mise en œuvre, dès 2002, d'un Système de Management de la Sécurité, fondé sur le Système International d'Evaluation de la Sécurité (SIES) de DNV pour les installations de transport, qui se traduit notamment par :

- une sensibilisation et une mobilisation du personnel de la Direction des Opérations opérant sur les sites,
- des inspections de nos installations réalisées sous l'angle de la sécurité des intervenants (internes et externes à l'entreprise),
- des analyses structurées des accidents du travail suivies de mesures correctives,
- des actions de sensibilisation des entreprises sous-traitantes et de formalisation contractuelle des règles à respecter (cahier des charges « sécurité », engagement « sécurité » joints aux appels d'offres).

Certifications :

- ISO 14001 sur l'ensemble des sites transport et stockage pour le système de management environnemental TIGF.
- ISO 9001 pour nos installations de mesure en ligne assurant la qualité et l'odorisation du gaz livré.
- ISO 50001 visant à l'amélioration de la performance énergétique de l'ensemble des activités de TIGF
- Reconnaissance de niveau 8 par le système international d'évaluation de la sécurité (SIES).

Ces certifications sanctionnent le souci constant de TIGF d'améliorer la qualité de ses services dans le respect de l'environnement

4.1.2.1 Le Département Projets Construction

- Gère l'ensemble des activités nécessaires à l'étude et la réalisation des ouvrages retenus (canalisations, stations de compression, bâtiments, etc.) par la Direction Développement Commerce ou les Régions, à l'exception des travaux qui sont délégués aux Responsables d'Affaires en régions,
- Assure la gestion du portefeuille des projets, en contrôle l'avancement en terme de planning et de coût,
- Etablit ou fait établir et améliorer le référentiel « construction »,
- Veille au respect de la politique Sécurité et Environnement sur les chantiers, en liaison avec la Direction HSEQ-DD,
- Assure les audits Sécurité et Environnement des entreprises de travaux en liaison avec la Direction HSEQ-DD,
- Réalise les négociations domaniales,
- Conçoit et réalise les infrastructures selon la réglementation en vigueur et en relation avec les autorités locales et administrations,
- Conduit des analyses de risques dès la phase conception selon des méthodologies reconnues : HAZID (Hazard Identification) – HAZOP (Hazard and Operability),
- Echange avec l'administration dès l'élaboration des dossiers de demande d'autorisations administratives, jusqu'à la mise en service des ouvrages.

4.1.2.2 Le Département Support Technique

Le Support Technique à l'exploitation Transport et du Stockage a pour mission d'assurer la fiabilité et la disponibilité des installations pour obtenir un haut niveau de sécurité industrielle : études procédés, méthodes maintenance et exploitation, support technique aux régions, management de l'inspection, gestion des données techniques.

- Gère l'ensemble des demandes de modification et est en charge de leur instruction
- Réalise ou Supervise les études Procédés réalisées dans le cadre des études de modifications de l'ensemble des installations,
- Valide les études Procédés réalisées par les prestataires d'ingénierie dans le cadre des projets de développement des installations.
- Participe activement aux HAZOP, HAZID et PTR (Project Technical Review)

- Réalise ou fait réaliser les documents techniques généraux relatifs
 - aux études d'ingénierie
 - au choix des matériels
 - aux opérations d'exploitation
 - aux opérations de maintenance

en vue de leur utilisation dans le cadre des projets de développement, de modifications d'installations, d'opérations d'exploitation et de maintenance.

- Assiste les responsables d'affaires, à leur demande, pour le suivi de fabrication et les recettes des matériels en usine (activité CQI).
- Fournit une assistance opérationnelle aux exploitants pour les opérations de maintenance exceptionnelles.
- Etablit et gère le suivi des programmes de surveillance maintenance et d'inspection.
- Etablit et gère le SIG ainsi que toutes les mises à jour des plans des ouvrages de TIGF.
- Valide l'usage de matériels nouveaux.
- Maintient l'accréditation COFRAC du banc de Lons et l'accréditation AFAQ des laboratoires.
- Assure l'administration du référentiel technique TIGF.
- Assure la veille technologique, normative et réglementaire dans les domaines techniques essentiels.

4.1.2.3 Le Département Exploitation Transport

Service Mouvement de Gaz

Le Service Mouvement Gaz assure la gestion des mouvements de gaz qui vise à optimiser le réseau de transport compte-tenu des demandes des expéditeurs, des disponibilités au niveau des entrées, des besoins de la clientèle, des programmes de maintenance des installations et des incidents techniques.

L'entité Mouvement de Gaz, responsable de cette activité, assure :

- La mise en œuvre des contrats de transport de gaz : préparation des programmes de mouvement de gaz, établissement des prévisions d'enlèvements aux entrées du réseau et de consommation de la clientèle, réalisation de ces programmes,
- L'optimisation de l'utilisation du réseau, en fonction des capacités des installations (entrées, stations de compression,...) et des travaux éventuels affectant ces capacités,
- La gestion technique des incidents et la mise en sécurité des installations, en collaboration avec les autorités concernées (Centres Opérationnels Départementaux d'Incendie et de Secours) et le personnel des secteurs d'exploitation,
- L'établissement des bilans « matière » et « énergie ».

Pour ce faire, un centre de Répartition avec du personnel expérimenté présent 24h/24h surveille et gère le réseau de Transport avec l'aide de moyens informatiques (de type SNCC, progiciels de calcul de pertes de charge et de simulation d'écoulements en conduites).

Service groupe Intervention

Le Groupe Intervention est chargé :

- D'assurer toutes les interventions d'urgence sur l'ensemble des installations de transport et de stockage,

- D'assurer une prestation de service vis-à-vis des Régions lors des opérations de maintenance, d'inspection ou de réparation après inspection.

Régions Transport

Les trois régions d'exploitation transport (**Toulouse, Bordeaux et Pau**) supervisent onze secteurs d'exploitation et ont la responsabilité

- D'assurer le bon fonctionnement des infrastructures dans la zone dont elle a la responsabilité dans le respect de la politique HSE-DD du groupe et de TIGF. A ce titre elle est garante :
 - De la sécurité, de l'environnement et de l'intégrité des sites,
 - De leur surveillance (contrôle des travaux Tiers),
 - De leur maintenance,
 - De leur optimisation et de leur évolution en fonction des demandes de la DDC.
- D'assurer la conformité réglementaire et relations avec les autorités locales et administrations Pour toutes ces missions elle s'appuie sur les services centralisés de la Direction des Opérations.

4.1.2.4 Le Département Exploitation Stockage

La région de Lussagnet exploite les installations de stockage de Lussagnet et Izaute.

Sur le site de Lussagnet est rassemblé l'ensemble des installations de traitement (déshydratation, désulfuration) et de compression, permettant d'injecter le gaz en été tant à Izaute qu'à Lussagnet et de le soutirer en hiver pour satisfaire les besoins de consommation des départements du grand Sud-Ouest. L'ensemble de ces installations étant rassemblé sur le site de Lussagnet, une canalisation de transport de gaz relie déjà le site de stockage d'Izaute à celui de Lussagnet.

4.2 DESCRIPTION DE LA DIRECTION DEVELOPPEMENT ET COMMERCE (DDC)

4.2.1 Organisation

La Direction Développement et Commerce regroupe les entités suivantes :

- **Le Département Développement**, en charge de la détermination de l'évolution du marché du transport et du stockage, de la stratégie de développement des infrastructures, de la maîtrise d'ouvrage des projets de développement des infrastructures et de leur maîtrise d'œuvre jusqu'à la décision d'investissement.
- **Le Département Tarification, Economie et Régulation**, en charge de l'élaboration et de la mise en place de l'offre commerciale d'accès aux infrastructures de transport et de stockage, ainsi que des relations avec la Commission de régulation de l'énergie (CRE),
- **Le Département Gestion Commerciale**, en charge des relations commerciales avec les expéditeurs et de la gestion des contrats de raccordement avec les clients industriels et les gestionnaires de réseau de distribution.

4.2.2 Missions

Le Département Développement assure les différentes missions suivantes :

- Elaboration des hypothèses d'évolution de la demande de services de transport et de stockage et proposition des solutions permettant d'y répondre,

- Maîtrise d'ouvrage des projets de développement des infrastructures et préparation des dossiers d'approbation des investissements,
- Maîtrise d'œuvre des projets de développement pour les phases d'études préliminaires, d'études conceptuelles,
- Elaboration du schéma directeur de développement, du plan décennal et du budget d'investissement des infrastructures de transport et de stockage,
- Détermination des capacités de transport et de stockage commercialisables,
- Négociation des accords d'interfaces avec les opérateurs adjacents de transport.

Le Département Tarification Economie Régulation assure les différentes missions d'élaboration et de mise en place :

- Des services proposés aux utilisateurs des infrastructures,
- Des tarifs d'accès des tiers aux infrastructures de transport (ATR) et de stockage (ATS),
- Des contrats commerciaux ATR et ATS et les systèmes d'informations nécessaires à leur mise en œuvre,
- Des moyens garantissant la satisfaction des obligations légales et réglementaires relatives à l'ATR et à l'ATS.

Le service Tarification assure par ailleurs les relations avec la Commission de régulation de l'énergie (CRE).

Le Département Gestion Commerciale, au sein de la Direction Développement Commerce, regroupe les entités suivantes :

- Le front-office, en charge des relations commerciales amont,
- Le middle-office, en charge de la mise en œuvre opérationnelle des contrats,
- Le back-office, en charge de la gestion administrative du service.

Ces entités ont mission de :

- Gérer la vente des capacités de transport et de stockage, dans le cadre de l'accès des tiers au réseau (ATR) et au stockage (ATS),
- Assurer la relation commerciale avec les gestionnaires de réseau de distribution et les clients industriels raccordés au réseau,
- Assurer la gestion opérationnelle des contrats (ATR, ATS, interfaces opérateurs adjacents amont et aval, raccordement, etc.) et la facturation,
- Assurer la gestion opérationnelle des interfaces commerciales avec l'extérieur (publication de données, point d'échange de gaz, marchés secondaires de capacités, etc.),
- Effectuer les achats de gaz nécessaires à l'accomplissement des missions et obligations de transporteur et de stockeur.

4.3 DESCRIPTION DE LA DIRECTION HYGIENE, SANTE, SECURITE, ENVIRONNEMENT, QUALITE ET DEVELOPPEMENT DURABLE (HSEQ-DD)

4.3.1 Organisation

La Direction HSEQ est rattachée au Directeur Général de TIGF et intervient dans les domaines suivant :

- Sécurité des personnes et des installations
- Hygiène/Santé
- Environnement
- Développement Durable (DD)
- Obtention et maintien des autorisations administratives
- Gestion de crise
- Qualité
- Sûreté

Le rôle de la Direction Hygiène Santé Sécurité Environnement Qualité et Développement Durable est de :

- Conseiller le Directeur Général de TIGF dans la définition de la politique et des objectifs HSEQ-DD.
- Définir les modalités d'application de cette politique.
- Contrôler l'application par les différentes entités de TIGF de la politique HSEQ-DD et assurer le suivi des actions mises en œuvre pour atteindre les objectifs HSEQ –DD fixés.
- Fournir une assistance aux entités de TIGF dans l'application de la politique HSEQ-DD et dans l'élaboration des dossiers administratifs d'autorisation.

4.3.2 Missions

Elaboration et suivi des politiques HSEQ

- Mettre en place, maintenir et faire appliquer des systèmes de management retenus et la réglementation (SIES de DNV, SGS, ISO 14001, ISO 9001...).
- Définir un plan d'action pluriannuel avec des indicateurs de progrès HSEQ et DD en concertation avec les entités de TIGF, contrôler régulièrement sa mise en œuvre et mesurer ses performances.
- Définir le budget HSEQ et DD de TIGF.

Animation des Réseaux d'échanges des Bonnes Pratiques HSEQ

- Favoriser le partage d'expérience des différentes entités de TIGF.
- Participer aux travaux des divers organismes professionnels : ATG, Commission spéciale des transports de Gaz et stockage de gaz.
- Assurer la communication et la promotion internes et externes sur les thèmes HSEQ et DD.

Animation et suivi du système HSEQ

- Gérer et actualiser le référentiel HSEQ,
- Suivre les indicateurs de performance HSEQ,
- Suivre les actions consécutives aux audits HSEQ,
- Sensibiliser au système HSEQ et à la gestion documentaire l'ensemble des personnels.

Participation Technique aux Sites, Chantiers et Entités

- Définir pour tout nouveau projet le cahier des charges HSEQ et Développement Durable, assurer le suivi des études relevant de son domaine de compétence et contrôler les modalités d'exécution.
- Assurer une aide technique à l'entité concernée pour tout ce qui concerne les mesures de protection des installations vis-à-vis des agressions extérieures.
- Participer aux revues techniques des avant-projets et projets.
- Assurer les relations fonctionnelles avec les ATSE en région et aux affaires.

Plan d'urgence et management de crise

- Mettre en place un plan de management de crise en collaboration avec les autres entités de TIGF.
- Organiser les exercices de sécurité en collaboration avec la Direction des Opérations.
- Etablir les plans d'urgence en liaison avec les mêmes entités.
- Gérer les procédures de gestion de crise.
- Participer à la cellule de gestion de crise.
- Participer à la définition des exercices Sécurité opérationnels.
- Participer à la définition des exercices Sécurité au POI (plan d'opération interne) et PPI (plan particulier d'intervention).

Veille Réglementaire et Technologique

- Veiller à la cohérence des actions menées localement (régions) tant en terme de l'application de la politique générale qu'en terme de relations avec les autorités de tutelle.
- Effectuer avec le Service Juridique l'analyse des exigences réglementaires, déterminer la liste des exigences applicables et suivre leur avancement.
- Participer aux groupes de travail interprofessionnels et proposer des solutions techniques faisant référence aux travers des Guides reconnus.

Règles et guides méthodologiques

- S'assurer que les installations et projets sont conformes aux réglementations applicables et règles internes en matière de sécurité, environnement, développement durable, santé.
- Participer à l'établissement et valider les règles HSEQ, DD et guides méthodologiques retenus.
- Etablir et maintenir l'ensemble de la documentation HSEQ et DD.

Reporting : Faits saillants et statistiques

- Définir les indicateurs HSEQ.
- Mettre en place le suivi du point de vue organisationnel et technique de ces indicateurs.
- Centraliser et consolider le reporting HSEQ de TIGF.
- Examiner les performances HSE lors du Comité de Direction et analyser les faits marquants hebdomadaires basés sur le reporting des sites opérationnels.
- Animer deux fois par an le Comité de Direction qui sera consacré, pour une part majeure, à la problématique d'HSEQ et DD.

Retour d'Expérience

- Analyser ou enquêter, avec les entités concernées, sur tout accident ou quasi-accident ou dysfonctionnement. Détecter les phénomènes récurrents. Proposer des actions correctives et les intégrer au plan d'action.
- Animer les commissions d'enquête : pour tout accident répondant à un certain niveau de gravité, une Commission d'enquête sera mobilisée. Ses conclusions et le plan d'action proposé seront examinés par le Comité de Direction, en présence du responsable de l'entité concernée.

Audits

- Organiser et planifier les audits internes et externes.
- Vérifier au travers d'audit, de visites de sécurité, le bon fonctionnement des entités opérationnelles.
- Chaque membre du comité de Direction participera, avec les responsables Sécurité et toutes personnes qualifiées, à au moins deux visites Sécurité dans l'année.
- Analyser les exigences suite à l'audit et proposer des actions correctives et les intégrer au plan d'action.

Représentation

- Etablir des partenariats avec des institutions diverses (universités, DREAL), des associations relevant des domaines HSEQ et DD.

Formation

- Définir la politique et le plan de formation HSEQ des personnels de TIGF en collaboration avec le secrétariat Général et la Direction des Opérations.
- Diffuser le savoir-faire en matière HSEQ au sein de TIGF et auprès des entreprises intervenantes.
- Participer à la formation HSEQ des personnels.

Sûreté

- Participer à la définition des moyens appropriés et à leur mise en œuvre pour assurer la sûreté des installations de TIGF.
- Evaluer les risques d'agression de TIGF avec les entités opérationnelles.
- Déclencher les plans de protection particuliers, et appliquer les mesures de type Vigipirate.
- Participer à la protection contre les agressions du système d'information.

ANNEXE 1 : Extrait KBis



N° de gestion 1955B00084

Extrait Kbis

EXTRAIT D'IMMATRICULATION PRINCIPALE AU REGISTRE DU COMMERCE ET DES SOCIÉTÉS
à jour au 1 décembre 2015

IDENTIFICATION DE LA PERSONNE MORALE

Immatriculation au RCS, numéro 095 580 841 R.C.S. Pau
Date d'immatriculation 20/10/1955
Dénomination ou raison sociale **TRANSPORT ET INFRASTRUCTURES GAZ FRANCE**
Sigle TIGF
Forme juridique Société anonyme
Capital social 17 579 088,00 Euros
Adresse du siège 40 avenue de l'Europe 64000 Pau
Durée de la personne morale Jusqu'au 16/11/2044
Date de clôture de l'exercice social 31 décembre

GESTION, DIRECTION, ADMINISTRATION, CONTRÔLE, ASSOCIÉS OU MEMBRES

Président du conseil d'administration

Nom, prénoms DUMAS François Raymond
Date et lieu de naissance Le 05/06/1948 à Alfortville (94)
Nationalité Française
Domicile personnel 2 Sentier du bord de l'eau 78670 Villennes-sur-Seine

Administrateur - Directeur général

Nom, prénoms LE GALL Monique Marie
Nom d'usage DELAMARE
Date et lieu de naissance Le 05/03/1957 à Elbeuf (76)
Nationalité Française
Domicile personnel 41Bis avenue Norman Prince 64000 Pau

Administrateur

Nom, prénoms SCHIEPPATI Luca
Date et lieu de naissance Le 20/07/1964 à Milano (ITALIE)
Nationalité Italienne
Domicile personnel S.Donato Milanese Via Cesare Battisti 26 Italie (ITALIE)

Administrateur

Nom, prénoms BUSATO Sergio
Date et lieu de naissance Le 17/11/1956 à Guidonia Montecelio (ITALIE)
Nationalité Italienne
Domicile personnel Via Bellincioni 20 Italie (ITALIE)

Commissaire aux comptes titulaire

Dénomination EXCO FIDUCIAIRE DU SUD OUEST
Forme juridique Société anonyme à directoire et conseil de surveillance
Adresse 2 rue des Feuillants 31076 Toulouse
Immatriculation au RCS, numéro 540 800 406 RCS Toulouse

Commissaire aux comptes titulaire

Dénomination ERNST & YOUNG ET AUTRES SAS

Greffes du Tribunal de Commerce de Pau

3 RUE DUPLAA
BP 90338
64000 PAU

N° de gestion 1955B00084

<i>Forme juridique</i>	Société par actions simplifiée
<i>Adresse</i>	12 place des Saisons Paris la Défense 1 92400 Courbevoie
<i>Immatriculation au RCS, numéro</i>	438 476 913 RCS Nanterre

Commissaire aux comptes suppléant

<i>Dénomination</i>	EXCO & ASSOCIES
<i>Forme juridique</i>	Société par actions simplifiée à associé unique
<i>Adresse</i>	42 avenue de la Grande Armée 75017 Paris 17
<i>Immatriculation au RCS, numéro</i>	519 767 735 RCS Paris

Commissaire aux comptes suppléant

<i>Dénomination</i>	AUDITEX SAS
<i>Forme juridique</i>	Société par actions simplifiée
<i>Adresse</i>	12 place des Saisons Paris la Défense 1 92400 Courbevoie
<i>Immatriculation au RCS, numéro</i>	377 652 938 RCS Nanterre

RENSEIGNEMENTS RELATIFS A L'ACTIVITE ET A L'ETABLISSEMENT PRINCIPAL

<i>Adresse de l'établissement</i>	40 avenue de l'Europe 64000 Pau
<i>Activité(s) exercée(s)</i>	La société a pour activité l'exercice, en France et en Europe, de toutes opérations relatives directement ou indirectement au transport, stockage et à l'exploitation de réseaux de gaz naturel ainsi qu'à l'entretien et l'exploitation d'installations de gaz naturel liquéfié
<i>Date de commencement d'activité</i>	02/12/2014
<i>Origine du fonds ou de l'activité</i>	Création
<i>Mode d'exploitation</i>	Exploitation directe

RENSEIGNEMENTS RELATIFS AUX AUTRES ETABLISSEMENTS DANS LE RESSORT

<i>Adresse de l'établissement</i>	49 avenue Dufau BP 522 64000 Pau
<i>Activité(s) exercée(s)</i>	La société a pour activité l'exercice, en France et en Europe, de toutes opérations relatives directement ou indirectement au transport, au stockage et à l'exploitation de réseaux de gaz naturel ainsi qu'à la construction et l'exploitation d'installations de gaz naturel liquéfié.
<i>Date de commencement d'activité</i>	17/11/1945
<i>Origine du fonds ou de l'activité</i>	Création A/ Création B/ Apport partiel d'actif : 1- moyennant un actif net de 210 000 000 F (République des Pyrénées du 24/07/1998) - 2- moyennant un actif net de 90 000 000 F (République des Pyrénées du 10/08/1998)
<i>Précédent propriétaire exploitant</i>	
<i>Dénomination</i>	B/ 1- ELF AQUITAINE GAZ SA
<i>Précédent propriétaire exploitant</i>	
<i>Dénomination</i>	B/ 2- EPIC GAZ DE FRANCE
<i>Mode d'exploitation</i>	Exploitation directe

<i>Adresse de l'établissement</i>	avenue de la Plaine 64140 Billère
<i>Activité(s) exercée(s)</i>	Atelier de réparation et entretien du réseau de transport de gaz.
<i>Date de commencement d'activité</i>	01/09/1959
<i>Origine du fonds ou de l'activité</i>	Création
<i>Mode d'exploitation</i>	Exploitation directe

Greffes du Tribunal de Commerce de Pau

3 RUE DUPLAA
BP 90338
64000 PAU

N° de gestion 1955B00084

<i>Adresse de l'établissement</i>	ZI Marcel Dassault 64170 Artix
<i>Activité(s) exercée(s)</i>	Bureau, transport gaz.
<i>Date de commencement d'activité</i>	01/09/1959
<i>Origine du fonds ou de l'activité</i>	Création
<i>Mode d'exploitation</i>	Exploitation directe

<i>Adresse de l'établissement</i>	34 rue de la Plaine 64140 Billère
<i>Activité(s) exercée(s)</i>	Toutes opérations en France et en Europe relatives directement ou indirectement à l'achat, au transport, au transit, au stockage du gaz naturel.
<i>Date de commencement d'activité</i>	01/06/2004
<i>Origine du fonds ou de l'activité</i>	Création
<i>Mode d'exploitation</i>	Exploitation directe

IMMATRICULATIONS HORS RESSORT

R.C.S. Carcassonne
R.C.S. Rodez
R.C.S. Toulouse
R.C.S. Bordeaux
R.C.S. Mont-de-Marsan
R.C.S. Agen
R.C.S. Tarbes
R.C.S. Paris
R.C.S. Montauban

Le Greffier



FIN DE L'EXTRAIT

ANNEXE 2 :

TROIS DERNIERS BILANS ET COMPTES DE RESULTATS

2012 à 2014

BILANS ET COMPTES DE RESULTATS

2012

TIGF

En Euro

ACTIF		Brut	Amortissements Provisions	A fin 12/12	A fin 12/11
ACTIF IMMOBILISE	IMMOBIL. INCORPORELLES * 1	50 569 940	21 534 534	29 035 406	25 697 284
	Concessions Brevets Droits similaires	41 742 164	20 866 045	20 876 119	19 545 989
	Autres Immobilisations Incorporelles	668 489	668 489		
	Immobilisations Incorporelles en cours	8 159 287		8 159 287	6 151 295
	IMMOBIL. CORPORELLES * 2	2 138 330 663	707 367 834	1 430 962 829	1 352 677 660
	Terrains	17 563 311	5 856 949	11 706 362	9 708 912
	Constructions	55 996 492	18 413 652	37 582 840	36 529 108
	Installations Techniques	1 942 492 253	679 872 607	1 262 619 646	1 183 399 223
	Autres Immobilisations Corporelles	7 254 957	3 224 626	4 030 331	4 310 135
	Immobilisations en Cours	114 674 941		114 674 941	117 771 746
	Avances et Acomptes	348 709		348 709	958 536
	IMMOBIL. FINANCIERES (1) * 3	1 293 522		1 293 522	1 310 836
	Titres de Participation	1 085 233		1 085 233	853 233
Prêts	137 330		137 330	358 288	
Autres Immobilisations Financières	70 959		70 959	99 315	
ACTIF IMMOBILISE	2 190 194 125	728 902 368	1 461 291 757	1 379 685 780	
ACTIF CIRCULANT	STOCKS * 5	28 329 894	800 146	27 529 748	23 818 445
	Matières Premières, Approvisionnements	28 202 447	800 146	27 402 301	23 762 192
	En cours production de Biens	127 447		127 447	56 253
	AVANCES ET ACOMPTEES	18 100		18 100	36 542
	CREANCES (2) * 6	89 559 290		89 559 290	103 870 054
	Clients et Comptes Rattachés	40 028 252		40 028 252	37 311 858
	Autres créances	49 531 038		49 531 038	66 558 196
	DIVERS	21 889 757		21 889 757	36 705 380
	Valeurs Mobilières de Placement				
	Disponibilités	21 889 757		21 889 757	36 705 380
ACTIF CIRCULANT	139 797 041	800 146	138 996 895	164 430 421	
COMPTES DE REGULARISATION	Charges constatées d'avance (2) *7	59 260		59 260	379 876
	Ecart de conversion actif				
TOTAL ACTIF		2 330 050 426	729 702 514	1 600 347 912	1 544 496 077
(1) dont à moins d'un an		137 330			
(2) dont à plus d'un an					

TIGF

En Euro

PASSIF		A fin 12/12	A fin 12/11
CAPITAUX PROPRES	Capital social ou individuel	17 579 088	17 579 088
	Primes d'émission, de fusion, d'apport	45 538 644	45 538 644
	Ecarts de réévaluation	150 045	150 045
	Réserve légale	1 757 909	1 757 909
	Réserves statutaires ou contractuelles	130 918	130 918
	Autres réserves	129 555	129 555
	Report à nouveau	425 565 115	372 837 275
	Résultat de l'Exercice	80 114 246	89 731 820
	Subventions d'investissement * 9	17 813 520	32 212 453
	Provisions réglementées	104 121 014	79 675 795
	CAPITAUX PROPRES * 8		692 900 054
PROVISION	Provisions pour risques	1 540 000	513 090
	Provisions pour charges	5 348 000	370 000
	PROVISIONS POUR RISQUES ET CHARGES * 10		6 888 000
DETTES	Emprunts obligataires convertibles		
	Autres emprunts obligataires * 11	510 847 500	510 726 972
	Emprunts et dettes auprès des établissements de crédit * 11	251 413 310	250 579 184
	Emprunts et dettes financières divers	1 258 543	5 118 478
	Avances et acomptes reçus sur commandes en cours	422 262	73 405
	Dettes fournisseurs et comptes rattachés	62 554 206	46 945 139
	Dettes fiscales et sociales	71 224 644	62 864 851
	Dettes sur immobilisations et comptes rattachés		
	Autres dettes (2)		6 245
COMPTES DE REGULARISATION	Produits constatés d'avance	2 839 393	27 555 211
	Ecarts de conversion passif		
	DETTES * 11 (1)		900 559 858
TOTAL PASSIF		1 600 347 912	1 544 496 077
(1) dont à moins d'un an		148 119 737	
(1) dont à plus d'un an		752 440 121	
(2) dont trésorerie			

TIGF

En Euro

COMPTE DE RESULTAT	France	Exportation	A fin 12/12	A fin 12/11
Ventes de marchandises				35 100
Production vendue de biens	912 453		912 453	723 201
Production vendue de services	354 337 355		354 337 355	354 820 052
CHIFFRES D'AFFAIRES	355 249 808		355 249 808	355 578 353
<hr/>				
Production stockée			(277 664)	(200 199)
Production immobilisée			160 088 373	110 675 806
Subventions d'exploitation				6 947
Reprises sur amortissements et provisions, transferts de charges			8 014 163	13 090 597
Autres produits			1 519 228	1 108
TOTAL DES PRODUITS D'EXPLOITATION * 12			524 593 908	479 152 612
<hr/>				
Achats de marchandises (y compris droits de douane)				36 975
Achats matières premières & aut. approvisionnements (y.c. droits de douane)			15 958 773	18 696 723
Variation de stock (matières premières et approvisionnements)			(3 671 991)	(4 172 146)
Autres achats et charges externes			204 939 529	176 738 219
Impôts, taxes et versements assimilés			15 177 881	16 104 116
Salaires et traitements			33 198 665	22 189 915
Charges sociales			19 850 502	11 837 463
Dotations d'exploitation aux amortissements sur immobilisations			63 326 667	71 241 329
Dotations d'exploitation aux provisions sur actif circulant			15 786	2 211 764
Dotations d'exploitation aux provisions pour risques et charges			6 481 500	577 000
Autres charges d'exploitation			5 435 661	2 110 025
TOTAL DES CHARGES D'EXPLOITATION * 13			360 712 973	317 571 383
1 - RESULTAT D'EXPLOITATION			163 880 935	161 581 229
<hr/>				
Produits financiers de participations				
Produits des autres valeurs mobilières et créances de l'actif immobilisé				
Autres intérêts et produits assimilés			51 593	290 281
Différences positives de change			3 474	2 022
Produits nets sur cessions de valeurs mobilières de placement				
TOTAL DES PRODUITS FINANCIERS			55 067	292 303
<hr/>				
Intérêts et charges assimilées			29 854 630	24 297 248
Différences négatives de change			3 843	37 799
TOTAL DES CHARGES FINANCIERES			29 858 473	24 335 047
2 - RESULTAT FINANCIER * 14			-29 803 406	-24 042 744
<hr/>				
3 - RESULTAT COURANT AVANT IMPOTS			134 077 529	137 538 485

TIGF

En Euro

COMPTE DE RESULTAT	A fin 12/12	A fin 12/11
Produits exceptionnels sur opérations de gestion	8 000	100 515
Produits exceptionnels sur opérations en capital	25 016 051	27 626 341
Reprises sur provisions et transferts de charges	164 646	846 076
TOTAL DES PRODUITS EXCEPTIONNELS * 15	25 188 697	28 572 932
Charges exceptionnelles sur opérations de gestion	399 605	736 142
Charges exceptionnelles sur opérations en capital	109 704	906 935
Dotations exceptionnelles aux amortissements et provisions	24 609 865	24 953 240
TOTAL DES CHARGES EXCEPTIONNELLES * 16	25 119 174	26 596 317
4 - RESULTAT EXCEPTIONNEL	69 523	1 976 615
Participation des salariés aux résultats de l'entreprise	3 200 000	183 750
Impôts sur les bénéfices * 17	50 832 806	49 599 531
TOTAL DES PRODUITS	549 837 672	508 017 847
TOTAL DES CHARGES	469 723 426	418 286 028
5 - BENEFICE OU PERTE	80 114 246	89 731 819

BILANS ET COMPTES DE RESULTATS

2013

TIGF

En Euro

ACTIF		Brut	Amortissements Provisions	A fin 12/13	A fin 12/12
ACTIF IMMOBILISE	IMMOBIL. INCORPORELLES * 1	65 497 432	28 190 308	37 307 124	29 035 406
	Concessions Brevets Droits similaires	62 235 704	27 521 819	34 713 885	20 876 119
	Autres Immobilisations Incorporelles	668 489	668 489		
	Immobilisations Incorporelles en cours	2 593 239		2 593 239	8 159 287
	IMMOBIL. CORPORELLES * 2	2 308 052 131	782 767 987	1 525 284 144	1 430 962 829
	Terrains	18 318 414	6 534 796	11 783 618	11 706 362
	Constructions	58 484 003	21 651 948	36 832 055	37 582 840
	Installations Techniques	2 079 077 917	750 138 240	1 328 939 677	1 262 619 646
	Autres Immobilisations Corporelles	8 086 344	4 443 003	3 643 341	4 030 331
	Immobilisations en Cours	143 807 281		143 807 281	114 674 941
	Avances et Acomptes	278 172		278 172	348 709
	IMMOBIL. FINANCIERES (1) * 3	1 166 028		1 166 028	1 293 522
	Titres de Participation	1 085 233		1 085 233	1 085 233
	Prêts				137 330
Autres Immobilisations Financières	80 795		80 795	70 959	
ACTIF IMMOBILISE	2 374 715 591	810 958 295	1 563 757 296	1 461 291 757	
ACTIF CIRCULANT	STOCKS * 5	29 259 181	941 120	28 318 061	27 529 748
	Matières Premières, Approvisionnements	27 985 431	941 120	27 044 311	27 402 301
	En cours production de Biens	1 273 750		1 273 750	127 447
	AVANCES ET ACOMPTEs	28 985		28 985	18 100
	CREANCES (2) * 6	49 241 727		49 241 727	89 559 290
	Clients et Comptes Rattachés	42 830 619		42 830 619	40 028 252
	Autres créances	6 411 108		6 411 108	49 531 038
	DIVERS	2 654 570		2 654 570	21 889 757
	Valeurs Mobilières de Placement				
Disponibilités	2 654 570		2 654 570	21 889 757	
ACTIF CIRCULANT	81 184 463	941 120	80 243 343	138 996 895	
COMPTES DE REGULARISATION	Charges constatées d'avance (2) *7	86 565		86 565	59 260
	Charges à étaler				
	Ecart de conversion actif				
TOTAL ACTIF	2 455 986 619	811 899 415	1 644 087 204	1 600 347 912	
(1) dont à moins d'un an					
(2) dont à plus d'un an					

TIGF

En Euro

PASSIF		A fin 12/13	A fin 12/12
CAPITAUX PROPRES	Capital social ou individuel	17 579 088	17 579 088
	Primes d'émission, de fusion, d'apport	45 538 644	45 538 644
	Ecarts de réévaluation	150 045	150 045
	Réserve légale	1 757 909	1 757 909
	Réserves statutaires ou contractuelles	130 918	130 918
	Réserves réglementées		
	Autres réserves	129 555	129 555
	Report à nouveau	471 597 903	425 565 115
	Résultat de l'Exercice	61 447 556	80 114 246
	Subventions d'investissement * 9	38 275 115	17 813 520
	Provisions réglementées	124 889 369	104 121 014
	CAPITAUX PROPRES * 8	761 496 102	692 900 054
PROVISION	Provisions pour risques	2 050 000	1 540 000
	Provisions pour charges	5 792 937	5 348 000
		PROVISIONS POUR RISQUES ET CHARGES * 10	7 842 937
DETTES	Emprunts obligataires convertibles		
	Autres emprunts obligataires * 11	510 847 500	510 847 500
	Emprunts et dettes auprès des établissements de crédit * 11	281 455 398	251 413 310
	Emprunts et dettes financières divers	1 168 655	1 258 543
	Avances et acomptes reçus sur commandes en cours	1 075 837	422 262
	Dettes fournisseurs et comptes rattachés	58 413 709	62 554 206
	Dettes fiscales et sociales	20 081 432	71 224 644
	Dettes sur immobilisations et comptes rattachés		
	Autres dettes (2)	10 034	
COMPTES DE REGULARISATION	Produits constatés d'avance	1 695 600	2 839 393
	Ecarts de conversion passif		
	DETTES * 11 (1)	874 748 165	900 559 858
TOTAL PASSIF		1 644 087 204	1 600 347 912
(1) dont à moins d'un an 93 668 678 (1) dont à plus d'un an 781 079 487 (2) dont trésorerie			

TIGF

En Euro

COMPTE DE RESULTAT	France	Exportation	A fin 12/13	A fin 12/12
Ventes de marchandises				
Production vendue de biens	4 140 714		4 140 714	912 453
Production vendue de services	385 392 425		385 392 425	354 337 355
CHIFFRES D'AFFAIRES	389 533 139		389 533 139	355 249 808
Production stockée			492 729	(277 664)
Production immobilisée			163 609 479	160 088 373
Subventions d'exploitation			4 600	
Reprises sur amortissements et provisions, transferts de charges			845 715	8 014 163
Autres produits			66 956	1 519 228
TOTAL DES PRODUITS D'EXPLOITATION * 12			554 552 618	524 593 908
Achats de marchandises (y compris droits de douane)				
Achats matières premières & aut. approvisionnements (y.c. droits de douane)			18 964 238	15 958 773
Variation de stock (matières premières et approvisionnements)			217 016	(3 671 991)
Autres achats et charges externes			228 239 823	204 939 529
Impôts, taxes et versements assimilés			13 763 950	15 177 881
Salaires et traitements			35 114 070	33 198 665
Charges sociales			20 683 391	19 850 502
Dotations d'exploitation aux amortissements sur immobilisations			81 405 496	63 326 667
Dotations d'exploitation aux provisions sur actif circulant			140 974	15 786
Dotations d'exploitation aux provisions pour risques et charges			1 689 358	6 481 500
Autres charges d'exploitation			4 127 164	5 435 661
TOTAL DES CHARGES D'EXPLOITATION * 13			404 345 480	360 712 973
1 - RESULTAT D'EXPLOITATION			150 207 138	163 880 935
Produits financiers de participations				
Produits des autres valeurs mobilières et créances de l'actif immobilisé				
Autres intérêts et produits assimilés			11 007	51 593
Reprises sur provisions et transferts de charges				
Différences positives de change			22 260	3 474
Produits nets sur cessions de valeurs mobilières de placement				
TOTAL DES PRODUITS FINANCIERS			33 267	55 067
Intérêts et charges assimilées			30 633 388	29 854 630
Différences négatives de change			14 993	3 843
TOTAL DES CHARGES FINANCIERES			30 648 381	29 858 473
2 - RESULTAT FINANCIER * 14			-30 615 114	-29 803 406
3 - RESULTAT COURANT AVANT IMPOTS			119 592 024	134 077 529

TIGF

En Euro

COMPTE DE RESULTAT	A fin 12/13	A fin 12/12
Produits exceptionnels sur opérations de gestion	826 035	8 000
Produits exceptionnels sur opérations en capital	1 247 451	25 016 051
Reprises sur provisions et transferts de charges	4 010 812	164 646
TOTAL DES PRODUITS EXCEPTIONNELS * 15	6 084 298	25 188 697
Charges exceptionnelles sur opérations de gestion	2 274	399 605
Charges exceptionnelles sur opérations en capital		109 704
Dotations exceptionnelles aux amortissements et provisions	24 781 177	24 609 865
TOTAL DES CHARGES EXCEPTIONNELLES * 16	24 783 451	25 119 174
4 - RESULTAT EXCEPTIONNEL	-18 699 153	69 523
Participation des salariés aux résultats de l'entreprise	2 201 000	3 200 000
Impôts sur les bénéfices * 17	37 244 315	50 832 806
TOTAL DES PRODUITS	560 670 183	549 837 672
TOTAL DES CHARGES	499 222 627	469 723 426
5 - BENEFICE OU PERTE	61 447 556	80 114 246

BILANS ET COMPTES DE RESULTATS

2014

TIGF

En Euros

ACTIF		Brut	Amortissements Provisions	A fin 12/14	A fin 12/13
ACTIF IMMOBILISE	IMMOBIL. INCORPORELLES * 1	75 047 235	38 138 431	36 908 804	37 307 124
	Concessions Brevets Droits similaires	70 858 519	37 469 942	33 388 577	34 713 885
	Autres Immobilisations Incorporelles	668 489	668 489		
	Immobilisations Incorporelles en cours	3 520 227		3 520 227	2 593 239
	IMMOBIL. CORPORELLES * 2	2 425 722 783	862 273 361	1 563 449 422	1 525 284 144
	Terrains	21 112 195	7 244 379	13 867 816	11 783 618
	Constructions	85 747 558	24 475 181	61 272 377	36 832 055
	Installations Techniques	2 194 305 136	826 596 343	1 367 708 793	1 328 939 677
	Autres Immobilisations Corporelles	6 890 988	3 957 458	2 933 530	3 643 341
	Immobilisations en Cours	117 423 552		117 423 552	143 807 281
	Avances et Acomptes	243 354		243 354	278 172
	IMMOBIL. FINANCIERES (1) * 3	1 228 616		1 228 616	1 166 028
	Titres de Participation	1 151 433		1 151 433	1 085 233
	Prêts				
Autres Immobilisations Financières	77 183		77 183	80 795	
ACTIF IMMOBILISE	2 501 998 634	900 411 792	1 601 586 842	1 563 757 296	
ACTIF CIRCULANT	STOCKS * 5	27 188 769	840 199	26 348 570	28 318 061
	Matières Premières, Approvisionnements	27 188 769	840 199	26 348 570	27 044 311
	En cours production de Biens				1 273 750
	AVANCES ET ACOMPTES				28 985
	CREANCES (2) * 6	44 781 515		44 781 515	49 241 727
	Clients et Comptes Rattachés	43 217 724		43 217 724	42 830 619
	Autres créances	1 563 791		1 563 791	6 411 108
	DIVERS	8 799 678		8 799 678	2 654 570
Valeurs Mobilières de Placement					
Disponibilités	8 799 678		8 799 678	2 654 570	
ACTIF CIRCULANT	80 769 962	840 199	79 929 763	80 243 343	
COMPTES DE REGULARISATION	Charges constatées d'avance (2) *7	68 975		68 975	86 565
	Charges à étaler				
	Ecart de conversion actif				
TOTAL ACTIF	2 582 837 571	901 251 991	1 681 585 580	1 644 087 204	
(1) dont à moins d'un an					
(2) dont à plus d'un an					

En Euros

PASSIF		A fin 12/14	A fin 12/13
CAPITAUX PROPRES	Capital social ou individuel	17 579 088	17 579 088
	Primes d'émission, de fusion, d'apport	45 538 644	45 538 644
	Ecart de réévaluation	150 045	150 045
	Réserve légale	1 757 909	1 757 909
	Réserves statutaires ou contractuelles	130 918	130 918
	Réserves réglementées		
	Autres réserves	129 555	129 555
	Report à nouveau	474 023 670	471 597 903
	Résultat de l'Exercice	72 688 715	61 447 556
	Subventions d'investissement * 9	37 416 490	38 275 115
Provisions réglementées	146 549 580	124 889 369	
	CAPITAUX PROPRES * 8	795 964 614	761 496 102
	Subventions clients		
	Avances conditionnées		
	AUTRES FONDS PROPRES		
PROVISION	Provisions pour risques	230 203	2 050 000
	Provisions pour charges	4 626 066	5 792 937
	PROVISIONS POUR RISQUES ET CHARGES * 10	4 856 269	7 842 937
DETTES	Emprunts obligataires convertibles		
	Autres emprunts obligataires * 11	510 847 500	510 847 500
	Emprunts et dettes auprès des établissements de crédit * 11	311 563 114	281 455 398
	Emprunts et dettes financières divers	2 359 673	1 168 655
	Avances et acomptes reçus sur commandes en cours		1 075 837
	Dettes fournisseurs et comptes rattachés	29 657 914	58 413 709
	Dettes fiscales et sociales	25 934 661	20 081 433
	Dettes sur immobilisations et comptes rattachés		
	Autres dettes (2)	3 552	10 033
COMPTES DE REGULARISATION	Produits constatés d'avance	398 283	1 695 600
	Ecart de conversion passif		
	DETTES * 11 (1)	880 764 697	874 748 165
	TOTAL PASSIF	1 681 585 580	1 644 087 204
	(1) dont à moins d'un an	70 764 697	
	(1) dont à plus d'un an	810 000 000	
	(2) dont trésorerie		
	(3) Réévaluation Légale de 1976. Concerne les Terrains		

COMPTE DE RESULTAT	France	Exportation	A fin 12/14	A fin 12/13
Ventes de marchandises				
Production vendue de biens*	2 893 024		2 893 024	4 140 714
Production vendue de services	415 726 418		415 726 418	385 392 425
CHIFFRES D'AFFAIRES	418 619 442		418 619 442	389 533 139
Production stockée			(1 273 750)	492 729
Production immobilisée			130 258 744	163 609 479
Subventions d'exploitation			800	4 600
Reprises sur amortissements et provisions, transferts de charges			4 849 116	845 715
Autres produits			89	66 956
TOTAL DES PRODUITS D'EXPLOITATION * 12			552 454 441	554 552 618
Achats de marchandises (y compris droits de douane)				
Achats matières premières & aut. approvisionnements (y.c. droits de douane)			16 140 356	18 964 238
Variation de stock (matières premières et approvisionnements)			796 662	217 016
Autres achats et charges externes			175 631 924	228 239 823
Impôts, taxes et versements assimilés			18 329 902	13 763 950
Salaires et traitements			36 404 729	35 114 070
Charges sociales			21 503 774	20 683 391
Dotations d'exploitation aux amortissements sur immobilisations			91 577 600	81 405 496
Dotations d'exploitation aux provisions sur actif circulant			840 199	140 974
Dotations d'exploitation aux provisions pour risques et charges			618 203	1 689 358
Autres charges d'exploitation			4 682 047	4 127 164
TOTAL DES CHARGES D'EXPLOITATION * 13			366 525 396	404 345 480
1 - RESULTAT D'EXPLOITATION			185 929 045	150 207 138
Produits financiers de participations				
Produits des autres valeurs mobilières et créances de l'actif immobilisé				
Autres intérêts et produits assimilés			91 083	11 007
Différences positives de change			4 979	22 260
Produits nets sur cessions de valeurs mobilières de placement				
TOTAL DES PRODUITS FINANCIERS			96 062	33 267
Intérêts et charges assimilées			32 210 771	30 633 388
Différences négatives de change			30 314	14 993
TOTAL DES CHARGES FINANCIERES			32 241 085	30 648 381
2 - RESULTAT FINANCIER * 14			-32 145 023	-30 615 114
3 - RESULTAT COURANT AVANT IMPOTS			153 784 022	119 592 024
Produits exceptionnels sur opérations de gestion			95 945	826 035
Produits exceptionnels sur opérations en capital			1 365 140	1 247 451
Reprises sur provisions et transferts de charges			5 762 082	4 010 812
TOTAL DES PRODUITS EXCEPTIONNELS * 15			7 223 167	6 084 298
Charges exceptionnelles sur opérations de gestion			150	2 274
Charges exceptionnelles sur opérations en capital			7 063 506	
Dotations exceptionnelles aux amortissements et provisions			27 422 484	24 781 177
TOTAL DES CHARGES EXCEPTIONNELLES * 16			34 486 140	24 783 451
4 - RESULTAT EXCEPTIONNEL			-27 262 973	-18 699 153
Participation des salariés aux résultats de l'entreprise			2 800 000	2 201 000
Impôts sur les bénéfices * 17			51 032 334	37 244 315
TOTAL DES PRODUITS			559 773 670	560 670 183

TOTAL DES CHARGES	487 084 955	499 222 627
5 - BENEFICE OU PERTE	72 688 715	61 447 556
RESULTAT D'EXPLOITATION OPERATIONS EN COMMUN	185 929 045	150 207 138
RESULTAT FINANCIER	-32 145 023	-30 615 114
RESULTAT EXCEPTIONNEL	-27 262 973	-18 699 153
PARTICIPATION ET I.S.	-53 832 334	-39 445 315
BENEFICE OU PERTE	72 688 715	61 447 556