

# Demande d'autorisation préfectorale de construire et d'exploiter une canalisation de transport de gaz naturel

## Demande de déclaration d'utilité publique

Direction Opérations / Département Projets-Construction

058093

Suivi par Emeline QUARIN

TIGF

### Pièce 1

DENOMINATION SOCIALE – FORME JURIDIQUE –  
QUALITE DU SIGNATAIRE DE LA DEMANDE -  
MEMOIRE EXPOSANT LES CAPACITES  
TECHNIQUES, ECONOMIQUES ET FINANCIERES

**PROJET Déviation de Cornebarrieu  
CANALISATION DN250 Léguevin - Cornebarrieu**

*Commune de Cornebarrieu*

*Département de la Haute-Garonne (31)*

Rev.	Statut	Date	Révision mémo	Rédacteur	Vérificateur	Approbateur
00	APV	29/06/2016	Édition préliminaire	E. QUARIN	J. GAILLET	J. NIVET

## PREAMBULE

---

### *Extraits du Code de l'Environnement :*

**Art. R. 555-8.**-La demande d'autorisation de construire et exploiter une canalisation de transport est accompagnée d'un dossier, fourni en autant d'exemplaires que demandé par le préfet ou le préfet coordonnateur de l'instruction pour assurer les consultations prévues par la présente section et, le cas échéant, la section 3, et comportant les pièces suivantes :

1° S'il s'agit d'une personne physique, ses nom, prénom et domicile ou, s'il s'agit d'une personne morale, sa dénomination ou sa raison sociale, sa forme juridique, l'adresse de son siège social ainsi que la qualité du signataire de la demande ; il est accompagné, pour les canalisations de transport de gaz relevant de la mission de service public définie à l'article L. 121-32 du code de l'énergie, de la justification de l'existence d'un siège social en France ou dans un Etat membre de l'Espace économique européen et de la désignation d'un représentant fiscal en France ;

2° Un mémoire exposant les capacités techniques, économiques et financières du pétitionnaire. Ce mémoire comporte une description des moyens dont le pétitionnaire dispose ou qu'il s'engage à mettre en œuvre en termes d'organisation, de personnels et de matériels

**Art. R. 555-9.**- La demande d'autorisation est complétée par les pièces suivantes, le cas échéant :

5° Pour les canalisations de transport dont l'autorisation de construire et exploiter est délivrée après enquête publique, les trois derniers bilans et comptes de résultats de l'entreprise ou, le cas échéant, les déclarations bancaires appropriées, ces pièces n'étant pas jointes au dossier soumis à l'enquête publique ; toutefois, ces pièces ne sont pas exigées si le pétitionnaire a fourni ces documents à l'appui d'une demande présentée dans le même département depuis moins d'un an.

## SOMMAIRE

---

<b>1</b>	<b>IDENTIFICATION DU PETITIONNAIRE .....</b>	<b>4</b>
<b>2</b>	<b>PRESENTATION DE TIGF.....</b>	<b>4</b>
<b>3</b>	<b>CAPACITES ECONOMIQUES ET FINANCIERES.....</b>	<b>5</b>
<b>4</b>	<b>CAPACITES TECHNIQUES.....</b>	<b>5</b>
4.1	Description de la Direction des Opérations (DOP).....	6
4.1.1	Organisation .....	6
4.1.2	Missions .....	7
4.1.2.1	Le Département Projets Construction .....	8
4.1.2.2	Le Département Support Technique .....	8
4.1.2.3	Le Département Exploitation Transport.....	9
4.1.2.4	Le Département Exploitation Stockage .....	10
4.2	Description de la Direction Développement et Commerce (DDC) .....	10
4.2.1	Organisation .....	10
4.2.2	Missions .....	10
4.3	Description de la Direction Hygiène, Santé, Sécurité, Environnement, Qualité et Développement Durable (HSEQ-DD).....	11
4.3.1	Organisation .....	11
4.3.2	Missions .....	12

### ANNEXES :

- Extrait du K'Bis
- Trois derniers bilans et comptes de résultats

## 1 IDENTIFICATION DU PETITIONNAIRE

**DÉNOMINATION SOCIALE :** Transport et Infrastructures Gaz France (TIGF)

**FORME JURIDIQUE :** Société anonyme

**ADRESSE DU SIEGE SOCIAL :** 40 avenue de l'Europe, CS 20522, 64010 PAU CEDEX

**QUALITE DU SIGNATAIRE DE LA DEMANDE :**

Emeline QUARIN, Chef de projet, Direction des Opérations, Département Projets-Construction

## 2 PRESENTATION DE TIGF

Créé en 1945, GSO a exploité un réseau de transport de gaz naturel d'environ 5000 km de canalisations, représentant 13 % du réseau de transport français, réparti sur les 15 départements suivants du Sud Ouest de la France :

- |                        |                       |
|------------------------|-----------------------|
| - Pyrénées-Atlantiques | - Aude                |
| - Landes               | - Tarn                |
| - Gironde              | - Lot                 |
| - Gers                 | - Aveyron             |
| - Haute-Garonne        | - Tarn et Garonne     |
| - Lot et Garonne       | - Pyrénées-Orientales |
| - Hautes-Pyrénées      | - Cantal              |
| - Ariège               |                       |

Jusqu'au 30 juin 2002, ces ouvrages de transport étaient construits et exploités sous le régime des concessions.

En application de l'article 81 de la loi de finances rectificative pour 2001 (loi n°2001-1276 du 28 décembre 2001), GSO a acheté à l'Etat le réseau de transport de gaz naturel susvisé et en est devenu propriétaire.

Dans un marché gazier en pleine mutation suite à la libéralisation et son ouverture à la concurrence, GSO devient TIGF (Total Infrastructures Gaz France) le 1er janvier 2005. Cette société reprend les activités Transport opérées par GSO auxquelles ont été adjointes les activités de stockage exercées par la société Total Stockage Gaz France (TSGF).

Dans le cadre de la transposition de la Directive 2009/73/CE du 13 juillet 2009, la dénomination sociale de TIGF change en « Transport et Infrastructures Gaz France ». Le 5 avril 2013 TIGF est cédé par Total à un consortium d'entreprises constitué par l'opérateur de transport et de stockage de gaz italien SNAM, le fonds de l'État de Singapour GIC et EDF.

En 2015, le consortium finalise l'entrée d'un nouveau membre, Crédit Agricole Assurances, qui détient désormais 10% du capital de TIGF. A ce jour, le capital de TIGF est donc contrôlé par SNAM (40,5%), GIC (31,5%), EDF Invest (18%) et Crédit Agricole Assurances (10%).

Actuellement, TIGF gère un réseau de transport de gaz naturel d'environ 5 000 km soit 14% du réseau national sur les 3 régions du Grand Sud-Ouest et exploite les stockages souterrains de Lussagnet (40) et d'Izaute (32) offrant une capacité totale de 6 Gm3 soit 23% des capacités françaises de stockage.

### 3 CAPACITES ECONOMIQUES ET FINANCIERES

TIGF est une société anonyme dont le capital s'élève à 17 579 088 €.

En 2015, TIGF a réalisé un chiffre d'affaires d'environ 441 M€. Les bilans et comptes de résultats des exercices 2015, 2014 et 2013 sont annexés au présent document.

### 4 CAPACITES TECHNIQUES

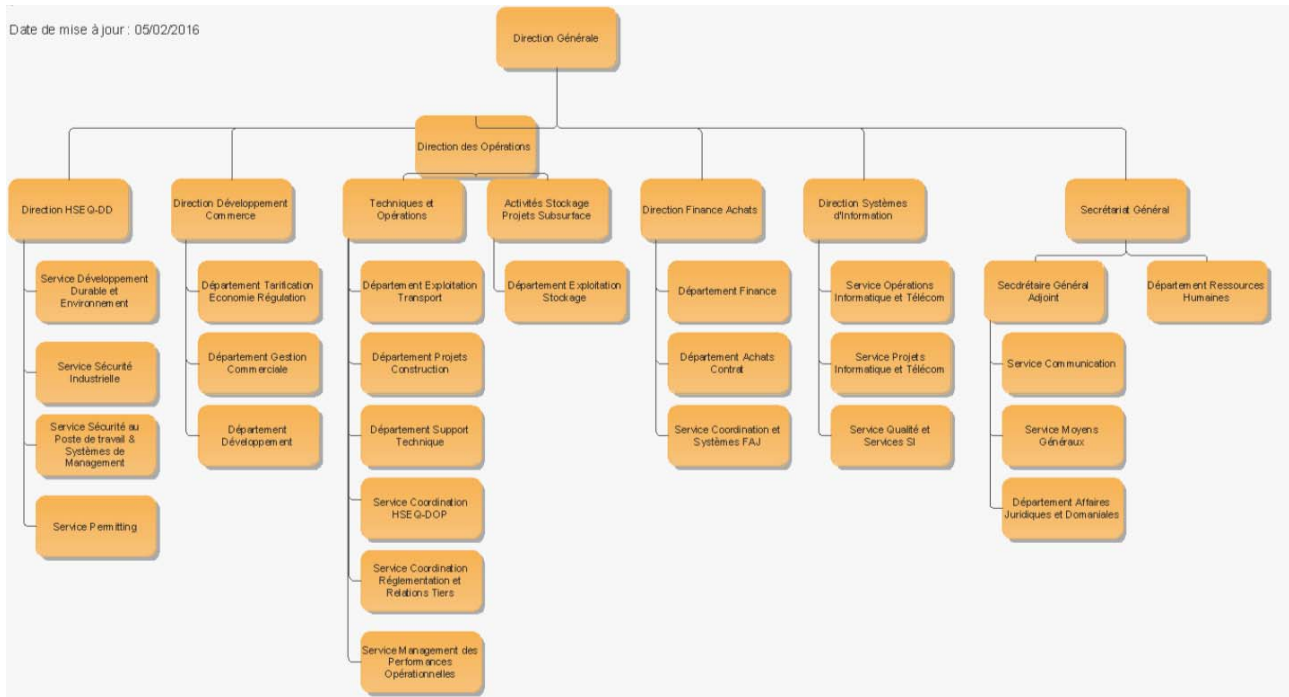
Pour remplir ses missions de construction, d'entretien et d'exploitation de son réseau de transport de gaz naturel, TIGF s'appuie principalement sur trois directions :

- **La Direction des Opérations (DOP)** de loin l'entité la plus importante en terme de personnel de l'entreprise, organise l'exploitation et le maintien des installations de l'entreprise, assure les travaux et la construction des installations nouvelles ou de remplacement, définit les méthodes de travail et d'exploitation, assure et gère 24h/24 les flux physiques du gaz des fournisseurs vers les utilisateurs.
- **La Direction Hygiène, Sécurité, Environnement, Qualité et Développement Durable (DHSEQ-DD)** définit la politique dans ces différents domaines et est également en charge de la santé et de la sûreté
- **La Direction Développement et Commerce (DDC)** identifie les besoins de développement, puis mène les études, élabore et met en place l'offre commerciale d'accès aux infrastructures de transport et stockage, assure la relation avec la Commission de Régulation de l'Energie (CRE) et gère les relations commerciales avec la clientèle.

Les missions remplies par ces trois directions sont décrites ci-après.

En support à ces directions :

- **La Direction Finance Achats (DFA)** gère le budget, la trésorerie et les investissements,
- **Le Secrétariat Général (SG)** gère les ressources humaines, la communication, l'assistance juridique et la gestion domaniale,
- **La Direction des Systèmes d'Informations (DSI)** est chargée de l'exploitation, de la maintenance et de l'évolution des systèmes d'informations, de l'informatique industrielle et commerciale.



**Organigramme de TIGF**

## 4.1 DESCRIPTION DE LA DIRECTION DES OPERATIONS (DOP)

### 4.1.1 ORGANISATION

La Direction des Opérations est composée d'environ 325 personnes réparties au sein des entités suivantes :

- **Le Département Support Technique** a pour mission la définition et validation des conditions techniques et méthodes d'exploitation des installations dans les domaines des procédés, de la maintenance et de l'inspection, en prenant en compte la sécurité, la protection de l'environnement et l'optimisation des coûts et délais.
- **Le Département Projets Construction** est en charge des études d'avant projets et de la réalisation des projets de construction ou de modifications des infrastructures industrielles de transport et de stockage de TIGF.
- **Le Département Exploitation Transport** est en charge de l'exploitation des infrastructures de Transport de gaz de TIGF.
- **Le Département Exploitation Stockage** est en charge de l'exploitation des infrastructures de stockage de gaz de TIGF.
- **Le Service Coordination Réglementation et Relations Tiers (CRT)**, est en charge de coordonner les relations et apporter une vision cohérente de l'ensemble des actions techniques et opérationnelles découlant de l'application de la réglementation auprès des administrations :
  - Il occupe une position transverse au sein de TIGF en support des différentes entités.
  - Il encadre au niveau de la DOP, le volet technique des engagements pris par TIGF vis-à-vis des administrations.
  - Il participe aux groupes de travail : ministère, guides, interprofession permettant de suivre les évolutions réglementaires et de les anticiper.
  - Il centralise et suit les échanges des différentes entités avec les Administrations.
  - Il est l'interlocuteur privilégié de l'Administration

- **Le Service Management des Performances Opérationnelles (MPO)**, en charge des dispositifs de suivi et de l'intégrité, de la conformité et de la performance des installations ainsi de l'adéquation des moyens aux missions définies dans le cadre des objectifs de l'entreprise ;
- **Le Service Coordination HSEQ-DOP**, en charge de la déclinaison et de l'animation de la politique HSEQ-DD au sein de la DOP.

#### 4.1.2 MISSIONS

La Direction des Opérations (**DOP**) est responsable de la sécurité et la continuité des opérations de transport, de stockage et de construction des infrastructures de TIGF, elle assure la gestion technique et opérationnelle des installations de Transport et de Stockage, la réalisation des projets d'adaptation ou de développement et participe à l'adaptation de l'entreprise au nouveau contexte gazier.

- **Missions spécifiques sécurité**

- **Gestion du risque industriel :**

Afin d'assurer au mieux la sécurité de ses ouvrages, TIGF a développé et mis en œuvre des méthodes de surveillance traditionnelles assurée par la Direction Opérations : visites pédestre, automobile et aérienne du tracé des canalisations et des installations, selon des fréquences adaptées à l'environnement.

Parallèlement, des campagnes d'information des tiers (mairies, riverains, entreprises de travaux publics et agricoles, maîtres d'ouvrage et d'œuvre, sociétés de distribution d'eau et d'électricité, ...) sont lancées régulièrement en vue de leur rappeler la présence de nos ouvrages et les réglementations en matière de déclarations de travaux dans le sous-sol.

En cas d'incident sur le réseau, des moyens humains peuvent être mobilisés à tout moment par le Service Mouvement de Gaz pour procéder à la mise en sécurité de la partie d'ouvrage endommagée : il s'agit du personnel des secteurs d'exploitation transport (système d'astreinte en dehors des heures ouvrables) et de prestataires au travers d'accords ou conventions, de personnels des centres de distribution GrDF, régies indépendantes et des services départementaux de sécurité et d'incendie. Des équipes de réparation du Service Groupe Intervention peuvent également être mobilisées à tout moment pour procéder à la remise en état de l'ouvrage.

- **Politique « sécurité » du personnel de l'entreprise et de ses sous-traitants :**

Cette politique est mise en place par la Direction Hygiène/Santé, Sécurité, Environnement et Qualité de l'entreprise. Elle a consisté à la mise en œuvre, dès 2002, d'un Système de Management de la Sécurité, fondé sur le Système International d'Evaluation de la Sécurité (SIES) de DNV pour les installations de transport, qui se traduit notamment par :

- une sensibilisation et une mobilisation du personnel de la Direction des Opérations opérant sur les sites,
- des inspections de nos installations réalisées sous l'angle de la sécurité des intervenants (internes et externes à l'entreprise),
- des analyses structurées des accidents du travail suivies de mesures correctives,
- des actions de sensibilisation des entreprises sous-traitantes et de formalisation contractuelle des règles à respecter (cahier des charges « sécurité », engagement « sécurité » joints aux appels d'offres).

○ **Certifications :**

- ISO 14001 sur l'ensemble des sites transport et stockage pour le système de management environnemental TIGF.
- ISO 9001 pour nos installations de mesure en ligne assurant la qualité et l'odorisation du gaz livré.
- ISO 50001 visant à l'amélioration de la performance énergétique de l'ensemble des activités de TIGF
- Reconnaissance de niveau 8 par le système international d'évaluation de la sécurité (SIES).

Ces certifications sanctionnent le souci constant de TIGF d'améliorer la qualité de ses services dans le respect de l'environnement

#### **4.1.2.1 Le Département Projets Construction**

- Gère l'ensemble des activités nécessaires à l'étude et la réalisation des ouvrages retenus (canalisations, stations de compression, bâtiments, etc.) par la Direction Développement Commerce ou les Régions, à l'exception des travaux qui sont délégués aux Responsables d'Affaires en régions,
- Assure la gestion du portefeuille des projets, en contrôle l'avancement en terme de planning et de coût,
- Etablit ou fait établir et améliorer le référentiel « construction »,
- Veille au respect de la politique Sécurité et Environnement sur les chantiers, en liaison avec la Direction HSEQ-DD,
- Assure les audits Sécurité et Environnement des entreprises de travaux en liaison avec la Direction HSEQ-DD,
- Réalise les négociations domaniales,
- Conçoit et réalise les infrastructures selon la réglementation en vigueur et en relation avec les autorités locales et administrations,
- Conduit des analyses de risques dès la phase conception selon des méthodologies reconnues : HAZID (Hazard Identification) – HAZOP (Hazard and Operability),
- Echange avec l'administration dès l'élaboration des dossiers de demande d'autorisations administratives, jusqu'à la mise en service des ouvrages.

#### **4.1.2.2 Le Département Support Technique**

Le Support Technique à l'exploitation Transport et du Stockage a pour mission d'assurer la fiabilité et la disponibilité des installations pour obtenir un haut niveau de sécurité industrielle : études procédés, méthodes maintenance et exploitation, support technique aux régions, management de l'inspection, gestion des données techniques.

- Gère l'ensemble des demandes de modification et est en charge de leur instruction
- Réalise ou Supervise les études Procédés réalisées dans le cadre des études de modifications de l'ensemble des installations,
- Valide les études Procédés réalisées par les prestataires d'ingénierie dans le cadre des projets de développement des installations.
- Participe activement aux HAZOP, HAZID et PTR (Project Technical Review)
- Réalise ou fait réaliser les documents techniques généraux relatifs aux études d'ingénierie, au choix des matériels, aux opérations d'exploitation et aux opérations de maintenance, en vue de leur utilisation dans le cadre des projets de développement, de modifications d'installations, d'opérations d'exploitation et de maintenance.



- Assiste les responsables d'affaires, à leur demande, pour le suivi de fabrication et les recettes des matériels en usine (activité CQI).
- Fournit une assistance opérationnelle aux exploitants pour les opérations de maintenance exceptionnelles.
- Etablit et gère le suivi des programmes de surveillance maintenance et d'inspection
- Etablit et gère le SIG ainsi que toutes les mises à jour des plans des ouvrages de TIGF
- Valide l'usage de matériels nouveaux.
- Maintient l'accréditation COFRAC du banc de Lons et l'accréditation AFAQ des laboratoires.
- Assure l'administration du référentiel technique TIGF.
- Assure la veille technologique, normative et réglementaire dans les domaines techniques essentiels.

#### 4.1.2.3 Le Département Exploitation Transport

- **Service Mouvement de Gaz**

Le Service Mouvement Gaz assure la gestion des mouvements de gaz qui vise à optimiser le réseau de transport compte-tenu des demandes des expéditeurs, des disponibilités au niveau des entrées, des besoins de la clientèle, des programmes de maintenance des installations et des incidents techniques.

L'entité Mouvement de Gaz, responsable de cette activité, assure :

- La mise en œuvre des contrats de transport de gaz : préparation des programmes de mouvement de gaz, établissement des prévisions d'enlèvements aux entrées du réseau et de consommation de la clientèle, réalisation de ces programmes,
- L'optimisation de l'utilisation du réseau, en fonction des capacités des installations (entrées, stations de compression,...) et des travaux éventuels affectant ces capacités,
- La gestion technique des incidents et la mise en sécurité des installations, en collaboration avec les autorités concernées (Centres Opérationnels Départementaux d'Incendie et de Secours) et le personnel des secteurs d'exploitation,
- L'établissement des bilans « matière » et « énergie ».

Pour ce faire, un centre de Répartition avec du personnel expérimenté présent 24/h/24 surveille et gère le réseau de Transport avec l'aide de moyens informatiques (de type SNCC, progiciels de calcul de pertes de charge et de simulation d'écoulements en conduites).

- **Service groupe Intervention**

Le Groupe Intervention est chargé :

- D'assurer toutes les interventions d'urgence sur l'ensemble des installations de transport et de stockage,
- D'assurer une prestation de service vis-à-vis des Régions lors des opérations de maintenance, d'inspection ou de réparation après inspection.

- **Régions Transport**

Les trois régions d'exploitation transport (**Toulouse, Bordeaux et Pau**) supervisent onze secteurs d'exploitation et ont la responsabilité

- D'assurer le bon fonctionnement des infrastructures dans la zone dont elle a la responsabilité dans le respect de la politique HSE-DD du groupe et de TIGF. A ce titre elle est garante :
  - De la sécurité, de l'environnement et de l'intégrité des sites,
  - De leur surveillance (contrôle des travaux Tiers),

- De leur maintenance,
- De leur optimisation et de leur évolution en fonction des demandes de la DDC.
- D'assurer la conformité réglementaire et relations avec les autorités locales et administrations

Pour toutes ces missions elle s'appuie sur les services centralisés de la Direction des Opérations.

#### **4.1.2.4 Le Département Exploitation Stockage**

La région de Lussagnet exploite les installations de stockage de Lussagnet et Izaute.

Sur le site de Lussagnet sont rassemblés l'ensemble des installations de traitement (déshydratation, désulfuration) et de compression, permettant d'injecter le gaz en été tant à Izaute qu'à Lussagnet et de le soutirer en hiver pour satisfaire les besoins de consommation des départements du grand Sud-Ouest. L'ensemble de ces installations étant rassemblées sur le site de Lussagnet, une canalisation de transport de gaz relie déjà le site de stockage d'Izaute à celui de Lussagnet.

## **4.2 DESCRIPTION DE LA DIRECTION DEVELOPPEMENT ET COMMERCE (DDC)**

### **4.2.1 ORGANISATION**

**La Direction Développement et Commerce regroupe les entités suivantes :**

- **Le Département Développement**, en charge de la détermination de l'évolution du marché du transport et du stockage, de la stratégie de développement des infrastructures, de la maîtrise d'ouvrage des projets de développement des infrastructures et de leur maîtrise d'œuvre jusqu'à la décision d'investissement.
- **Le Département Tarification, Economie et Régulation**, en charge de l'élaboration et de la mise en place de l'offre commerciale d'accès aux infrastructures de transport et de stockage, ainsi que des relations avec la Commission de régulation de l'énergie (CRE),
- **Le Département Gestion Commerciale**, en charge des relations commerciales avec les expéditeurs et de la gestion des contrats de raccordement avec les clients industriels et les gestionnaires de réseau de distribution.

### **4.2.2 MISSIONS**

**Le Département Développement assure les différentes missions suivantes :**

- Elaboration des hypothèses d'évolution de la demande de services de transport et de stockage et proposition des solutions permettant d'y répondre,
- Maîtrise d'ouvrage des projets de développement des infrastructures et préparation des dossiers d'approbation des investissements,
- Maîtrise d'œuvre des projets de développement pour les phases d'études préliminaires, d'études conceptuelles,
- Elaboration du schéma directeur de développement, du plan décennal et du budget d'investissement des infrastructures de transport et de stockage,
- Détermination des capacités de transport et de stockage commercialisables,
- Négociation des accords d'interfaces avec les opérateurs adjacents de transport.

**Le Département Tarification Economie Régulation assure les différentes missions d'élaboration et de mise en place :**

- Des services proposés aux utilisateurs des infrastructures,
- Des tarifs d'accès des tiers aux infrastructures de transport (ATR) et de stockage (ATS),
- Des contrats commerciaux ATR et ATS et les systèmes d'informations nécessaires à leur mise en œuvre,
- Des moyens garantissant la satisfaction des obligations légales et réglementaires relatives à l'ATR et à l'ATS.

Le service Tarification assure par ailleurs les relations avec la Commission de régulation de l'énergie (CRE).

**Le Département Gestion Commerciale, au sein de la Direction Développement Commerce, regroupe les entités suivantes :**

- Le front-office, en charge des relations commerciales amont,
- Le middle-office, en charge de la mise en œuvre opérationnelle des contrats,
- Le back-office, en charge de la gestion administrative du service.

**Ces entités ont mission de :**

- Gérer la vente des capacités de transport et de stockage, dans le cadre de l'accès des tiers au réseau (ATR) et au stockage (ATS),
- Assurer la relation commerciale avec les gestionnaires de réseau de distribution et les clients industriels raccordés au réseau,
- Assurer la gestion opérationnelle des contrats (ATR, ATS, interfaces opérateurs adjacents amont et aval, raccordement, etc.) et la facturation,
- Assurer la gestion opérationnelle des interfaces commerciales avec l'extérieur (publication de données, point d'échange de gaz, marchés secondaires de capacités, etc.),
- Effectuer les achats de gaz nécessaires à l'accomplissement des missions et obligations de transporteur et de stockeur.

## **4.3 DESCRIPTION DE LA DIRECTION HYGIENE, SANTE, SECURITE, ENVIRONNEMENT, QUALITE ET DEVELOPPEMENT DURABLE (HSEQ-DD)**

### **4.3.1 ORGANISATION**

La Direction HSEQ est rattachée au Directeur Général de TIGF et intervient dans les domaines suivant :

- Sécurité des personnes et des installations
- Hygiène/Santé
- Environnement
- Développement Durable (DD)
- Obtention et maintien des autorisations administratives
- Gestion de crise
- Qualité
- Sûreté

Le rôle de la **Direction Hygiène Santé Sécurité Environnement Qualité et Développement Durable** est de :

- Conseiller le Directeur Général de TIGF dans la définition de la politique et des objectifs HSEQ-DD.
- Définir les modalités d'application de cette politique.
- Contrôler l'application par les différentes entités de TIGF de la politique HSEQ-DD et assurer le suivi des actions mises en œuvre pour atteindre les objectifs HSEQ –DD fixés.
- Fournir une assistance aux entités de TIGF dans l'application de la politique HSEQ-DD et dans l'élaboration des dossiers administratifs d'autorisation.

#### 4.3.2 MISSIONS

- **Elaboration et suivi des politiques HSEQ**
  - Mettre en place, maintenir et faire appliquer des systèmes de management retenus et la réglementation (SIES de DNV, SGS, ISO 14001, ISO 9001...).
  - Définir un plan d'action pluriannuel avec des indicateurs de progrès HSEQ et DD en concertation avec les entités de TIGF, contrôler régulièrement sa mise en œuvre et mesurer ses performances.
  - Définir le budget HSEQ et DD de TIGF.
- **Animation des Réseaux d'échanges des Bonnes Pratiques HSEQ**
  - Favoriser le partage d'expérience des différentes entités de TIGF.
  - Participer aux travaux des divers organismes professionnels : ATG, Commission spéciale des transports de Gaz et stockage de gaz.
  - Assurer la communication et la promotion internes et externes sur les thèmes HSEQ et DD.
- **Animation et suivi du système HSEQ**
  - Gérer et actualiser le référentiel HSEQ,
  - Suivre les indicateurs de performance HSEQ,
  - Suivre les actions consécutives aux audits HSEQ,
  - Sensibiliser au système HSEQ et à la gestion documentaire l'ensemble des personnels.
- **Participation Technique aux Sites, Chantiers et Entités**
  - Définir pour tout nouveau projet le cahier des charges HSEQ et Développement Durable, assurer le suivi des études relevant de son domaine de compétence et contrôler les modalités d'exécution.
  - Assurer une aide technique à l'entité concernée pour tout ce qui concerne les mesures de protection des installations vis-à-vis des agressions extérieures.
  - Participer aux revues techniques des avant-projets et projets.
  - Assurer les relations fonctionnelles avec les ATSE en région et aux affaires.
- **Plan d'urgence et management de crise**
  - Mettre en place un plan de management de crise en collaboration avec les autres entités de TIGF.
  - Organiser les exercices de sécurité en collaboration avec la Direction des Opérations.
  - Etablir les plans d'urgence en liaison avec les mêmes entités.
  - Gérer les procédures de gestion de crise.
  - Participer à la cellule de gestion de crise.

- Participer à la définition des exercices Sécurité opérationnels.
- Participer à la définition des exercices Sécurité au POI et PPI.
- **Veille Réglementaire et Technologique**
  - Veiller à la cohérence des actions menées localement (régions) tant en terme de l'application de la politique générale qu'en terme de relations avec les autorités de tutelle.
  - Effectuer avec le Service Juridique l'analyse des exigences réglementaires, déterminer la liste des exigences applicables et suivre leur avancement.
  - Participer aux groupes de travail interprofessionnels et proposer des solutions techniques faisant référence aux travers des Guides reconnus.
- **Règles et guides méthodologiques**
  - S'assurer que les installations et projets sont conformes aux réglementations applicables et règles internes en matière de sécurité, environnement, développement durable, santé.
  - Participer à l'établissement et valider les règles HSEQ, DD et guides méthodologiques retenus.
  - Etablir et maintenir l'ensemble de la documentation HSEQ et DD et gérer la maîtrise de vie des documents.
- **Reporting : Faits saillants et statistiques**
  - Définir les indicateurs HSEQ.
  - Mettre en place le suivi du point de vue organisationnel et technique de ces indicateurs.
  - Centraliser et consolider le reporting HSEQ de TIGF.
  - Examiner les performances HSE lors du Comité de Direction et analyser les faits marquants hebdomadaires basés sur le reporting des sites opérationnels.
  - Animer deux fois par an le Comité de Direction qui sera consacré, pour une part majeure, à la problématique d'HSEQ et DD.
- **Retour d'Expérience**
  - Analyser ou enquêter, avec les entités concernées, sur tout accident ou quasi-accident ou dysfonctionnement. Détecter les phénomènes récurrents. Proposer des actions correctives et les intégrer au plan d'action.
  - Animer les commissions d'enquête : pour tout accident répondant à un certain niveau de gravité, une Commission d'enquête sera mobilisée. Ses conclusions et le plan d'action proposé seront examinés par le Comité de Direction, en présence du responsable de l'entité concernée.
- **Audits**
  - Organiser et planifier les audits internes et externes.
  - Vérifier au travers d'audit, de visites de sécurité, le bon fonctionnement des entités opérationnelles.
  - Chaque membre du comité de Direction participera, avec les responsables Sécurité et toutes personnes qualifiées, à au moins deux visites Sécurité dans l'année.
  - Analyser les exigences suite à l'audit et proposer des actions correctives et les intégrer au plan d'action.
- **Représentation**
  - Etablir des partenariats avec des institutions diverses (universités, DREAL), des associations relevant des domaines HSEQ et DD.

- **Formation**

- Définir la politique et le plan de formation HSEQ des personnels de TIGF en collaboration avec le secrétariat Général et la Direction des Opérations.
- Diffuser le savoir-faire en matière HSEQ au sein de TIGF et auprès des entreprises intervenantes.
- Participer à la formation HSEQ des personnels.

- **Sûreté**

- Participer à la définition des moyens appropriés et à leur mise en œuvre pour assurer la sûreté des installations de TIGF.
- Evaluer les risques d'agression de TIGF avec les entités opérationnelles.
- Déclencher les plans de protection particuliers, et appliquer les mesures de type Vigipirate.
- Participer à la protection contre les agressions du système d'information.

**ANNEXE 1 : Extrait KBis**

**ANNEXE 2 :**

**TROIS DERNIERS BILANS ET COMPTES DE RESULTATS**

**2013 à 2015**



# **BILANS ET COMPTES DE RESULTATS**

**2013**

# TIGF

En Euro

ACTIF		Brut	Amortissements Provisions	A fin 12/13	A fin 12/12
ACTIF IMMOBILISE	<b>IMMOBIL. INCORPORELLES * 1</b>	<b>65 497 432</b>	<b>28 190 308</b>	<b>37 307 124</b>	<b>29 035 406</b>
	Concessions Brevets Droits similaires	62 235 704	27 521 819	34 713 885	20 876 119
	Autres Immobilisations Incorporelles	668 489	668 489		
	Immobilisations Incorporelles en cours	2 593 239		2 593 239	8 159 287
	<b>IMMOBIL. CORPORELLES * 2</b>	<b>2 308 052 131</b>	<b>782 767 987</b>	<b>1 525 284 144</b>	<b>1 430 962 829</b>
	Terrains	18 318 414	6 534 796	11 783 618	11 706 362
	Constructions	58 484 003	21 651 948	36 832 055	37 582 840
	Installations Techniques	2 079 077 917	750 138 240	1 328 939 677	1 262 619 646
	Autres Immobilisations Corporelles	8 086 344	4 443 003	3 643 341	4 030 331
	Immobilisations en Cours	143 807 281		143 807 281	114 674 941
	Avances et Acomptes	278 172		278 172	348 709
	<b>IMMOBIL. FINANCIERES (1) * 3</b>	<b>1 166 028</b>		<b>1 166 028</b>	<b>1 293 522</b>
	Titres de Participation	1 085 233		1 085 233	1 085 233
	Prêts				137 330
Autres Immobilisations Financières	80 795		80 795	70 959	
<b>ACTIF IMMOBILISE</b>		<b>2 374 715 591</b>	<b>810 958 295</b>	<b>1 563 757 296</b>	<b>1 461 291 757</b>
ACTIF CIRCULANT	<b>STOCKS * 5</b>	<b>29 259 181</b>	<b>941 120</b>	<b>28 318 061</b>	<b>27 529 748</b>
	Matières Premières, Approvisionnements	27 985 431	941 120	27 044 311	27 402 301
	En cours production de Biens	1 273 750		1 273 750	127 447
	<b>AVANCES ET ACOMPTEES</b>	<b>28 985</b>		<b>28 985</b>	<b>18 100</b>
	<b>CREANCES (2) * 6</b>	<b>49 241 727</b>		<b>49 241 727</b>	<b>89 559 290</b>
	Clients et Comptes Rattachés	42 830 619		42 830 619	40 028 252
	Autres créances	6 411 108		6 411 108	49 531 038
	<b>DIVERS</b>	<b>2 654 570</b>		<b>2 654 570</b>	<b>21 889 757</b>
	Valeurs Mobilières de Placement Disponibilités	2 654 570		2 654 570	21 889 757
<b>ACTIF CIRCULANT</b>		<b>81 184 463</b>	<b>941 120</b>	<b>80 243 343</b>	<b>138 996 895</b>
COMPTES DE REGULARISATION	Charges constatées d'avance (2) *7	86 565		86 565	59 260
	Charges à étaler				
	Ecart de conversion actif				
<b>TOTAL ACTIF</b>		<b>2 455 986 619</b>	<b>811 899 415</b>	<b>1 644 087 204</b>	<b>1 600 347 912</b>
(1) dont à moins d'un an (2) dont à plus d'un an					

# TIGF

En Euro

<b>PASSIF</b>		<b>A fin 12/13</b>	<b>A fin 12/12</b>
<b>CAPITAUX PROPRES</b>	Capital social ou individuel	17 579 088	17 579 088
	Primes d'émission, de fusion, d'apport	45 538 644	45 538 644
	Ecarts de réévaluation	150 045	150 045
	Réserve légale	1 757 909	1 757 909
	Réserves statutaires ou contractuelles	130 918	130 918
	Réserves réglementées		
	Autres réserves	129 555	129 555
	Report à nouveau	471 597 903	425 565 115
	Résultat de l'Exercice	61 447 556	80 114 246
	Subventions d'investissement * 9	38 275 115	17 813 520
	Provisions réglementées	124 889 369	104 121 014
	<b>CAPITAUX PROPRES * 8</b>	<b>761 496 102</b>	<b>692 900 054</b>
<b>PROVISION</b>	Provisions pour risques	2 050 000	1 540 000
	Provisions pour charges	5 792 937	5 348 000
		<b>PROVISIONS POUR RISQUES ET CHARGES * 10</b>	<b>7 842 937</b>
<b>DETTES</b>	Emprunts obligataires convertibles		
	Autres emprunts obligataires * 11	510 847 500	510 847 500
	Emprunts et dettes auprès des établissements de crédit * 11	281 455 398	251 413 310
	Emprunts et dettes financières divers	1 168 655	1 258 543
	Avances et acomptes reçus sur commandes en cours	1 075 837	422 262
	Dettes fournisseurs et comptes rattachés	58 413 709	62 554 206
	Dettes fiscales et sociales	20 081 432	71 224 644
	Dettes sur immobilisations et comptes rattachés		
Autres dettes (2)	10 034		
<b>COMPTES DE REGULARISATION</b>	Produits constatés d'avance	1 695 600	2 839 393
	Ecarts de conversion passif		
	<b>DETTES * 11 (1)</b>	<b>874 748 165</b>	<b>900 559 858</b>
<b>TOTAL PASSIF</b>		<b>1 644 087 204</b>	<b>1 600 347 912</b>
(1) dont à moins d'un an		93 668 678	
(1) dont à plus d'un an		781 079 487	
(2) dont trésorerie			

# TIGF

En Euro

COMPTE DE RESULTAT	France	Exportation	A fin 12/13	A fin 12/12
Ventes de marchandises				
Production vendue de biens	4 140 714		4 140 714	912 453
Production vendue de services	385 392 425		385 392 425	354 337 355
<b>CHIFFRES D'AFFAIRES</b>	<b>389 533 139</b>		<b>389 533 139</b>	<b>355 249 808</b>
Production stockée			492 729	(277 664)
Production immobilisée			163 609 479	160 088 373
Subventions d'exploitation			4 600	
Reprises sur amortissements et provisions, transferts de charges			845 715	8 014 163
Autres produits			66 956	1 519 228
<b>TOTAL DES PRODUITS D'EXPLOITATION * 12</b>			<b>554 552 618</b>	<b>524 593 908</b>
Achats de marchandises (y compris droits de douane)				
Achats matières premières & aut. approvisionnements (y.c. droits de douane)			18 964 238	15 958 773
Variation de stock (matières premières et approvisionnements)			217 016	(3 671 991)
Autres achats et charges externes			228 239 823	204 939 529
Impôts, taxes et versements assimilés			13 763 950	15 177 881
Salaires et traitements			35 114 070	33 198 665
Charges sociales			20 683 391	19 850 502
Dotations d'exploitation aux amortissements sur immobilisations			81 405 496	63 326 667
Dotations d'exploitation aux provisions sur actif circulant			140 974	15 786
Dotations d'exploitation aux provisions pour risques et charges			1 689 358	6 481 500
Autres charges d'exploitation			4 127 164	5 435 661
<b>TOTAL DES CHARGES D'EXPLOITATION * 13</b>			<b>404 345 480</b>	<b>360 712 973</b>
<b>1 - RESULTAT D'EXPLOITATION</b>			<b>150 207 138</b>	<b>163 880 935</b>
Produits financiers de participations				
Produits des autres valeurs mobilières et créances de l'actif immobilisé				
Autres intérêts et produits assimilés			11 007	51 593
Reprises sur provisions et transferts de charges				
Différences positives de change			22 260	3 474
Produits nets sur cessions de valeurs mobilières de placement				
<b>TOTAL DES PRODUITS FINANCIERS</b>			<b>33 267</b>	<b>55 067</b>
Intérêts et charges assimilées			30 633 388	29 854 630
Différences négatives de change			14 993	3 843
<b>TOTAL DES CHARGES FINANCIERES</b>			<b>30 648 381</b>	<b>29 858 473</b>
<b>2 - RESULTAT FINANCIER * 14</b>			<b>-30 615 114</b>	<b>-29 803 406</b>
<b>3 - RESULTAT COURANT AVANT IMPOTS</b>			<b>119 592 024</b>	<b>134 077 529</b>

# TIGF

En Euro

<b>COMPTE DE RESULTAT</b>	<b>A fin 12/13</b>	<b>A fin 12/12</b>
Produits exceptionnels sur opérations de gestion	826 035	8 000
Produits exceptionnels sur opérations en capital	1 247 451	25 016 051
Reprises sur provisions et transferts de charges	4 010 812	164 646
<b>TOTAL DES PRODUITS EXCEPTIONNELS * 15</b>	<b>6 084 298</b>	<b>25 188 697</b>
Charges exceptionnelles sur opérations de gestion	2 274	399 605
Charges exceptionnelles sur opérations en capital		109 704
Dotations exceptionnelles aux amortissements et provisions	24 781 177	24 609 865
<b>TOTAL DES CHARGES EXCEPTIONNELLES * 16</b>	<b>24 783 451</b>	<b>25 119 174</b>
<b>4 - RESULTAT EXCEPTIONNEL</b>	<b>-18 699 153</b>	<b>69 523</b>
Participation des salariés aux résultats de l'entreprise	2 201 000	3 200 000
Impôts sur les bénéfices * 17	37 244 315	50 832 806
<b>TOTAL DES PRODUITS</b>	<b>560 670 183</b>	<b>549 837 672</b>
<b>TOTAL DES CHARGES</b>	<b>499 222 627</b>	<b>469 723 426</b>
<b>5 - BENEFICE OU PERTE</b>	<b>61 447 556</b>	<b>80 114 246</b>

# **BILANS ET COMPTES DE RESULTATS**

**2014**

## TIGF

En Euros

ACTIF		Brut	Amortissements Provisions	A fin 12/14	A fin 12/13
ACTIF IMMOBILISE	<b>IMMOBIL. INCORPORELLES * 1</b>	<b>75 047 235</b>	<b>38 138 431</b>	<b>36 908 804</b>	<b>37 307 124</b>
	Concessions Brevets Droits similaires	70 858 519	37 469 942	33 388 577	34 713 885
	Autres Immobilisations Incorporelles	668 489	668 489		
	Immobilisations Incorporelles en cours	3 520 227		3 520 227	2 593 239
	<b>IMMOBIL. CORPORELLES * 2</b>	<b>2 425 722 783</b>	<b>862 273 361</b>	<b>1 563 449 422</b>	<b>1 525 284 144</b>
	Terrains	21 112 195	7 244 379	13 867 816	11 783 618
	Constructions	85 747 558	24 475 181	61 272 377	36 832 055
	Installations Techniques	2 194 305 136	826 596 343	1 367 708 793	1 328 939 677
	Autres Immobilisations Corporelles	6 890 988	3 957 458	2 933 530	3 643 341
	Immobilisations en Cours	117 423 552		117 423 552	143 807 281
	Avances et Acomptes	243 354		243 354	278 172
	<b>IMMOBIL. FINANCIERES (1) * 3</b>	<b>1 228 616</b>		<b>1 228 616</b>	<b>1 166 028</b>
	Titres de Participation	1 151 433		1 151 433	1 085 233
	Prêts				
Autres Immobilisations Financières	77 183		77 183	80 795	
<b>ACTIF IMMOBILISE</b>	<b>2 501 998 634</b>	<b>900 411 792</b>	<b>1 601 586 842</b>	<b>1 563 757 296</b>	
ACTIF CIRCULANT	<b>STOCKS * 5</b>	<b>27 188 769</b>	<b>840 199</b>	<b>26 348 570</b>	<b>28 318 061</b>
	Matières Premières, Approvisionnements	27 188 769	840 199	26 348 570	27 044 311
	En cours production de Biens				1 273 750
	<b>AVANCES ET ACOMPTES</b>				<b>28 985</b>
	<b>CREANCES (2) * 6</b>	<b>44 781 515</b>		<b>44 781 515</b>	<b>49 241 727</b>
	Clients et Comptes Rattachés	43 217 724		43 217 724	42 830 619
	Autres créances	1 563 791		1 563 791	6 411 108
	<b>DIVERS</b>	<b>8 799 678</b>		<b>8 799 678</b>	<b>2 654 570</b>
Valeurs Mobilières de Placement					
Disponibilités	8 799 678		8 799 678	2 654 570	
<b>ACTIF CIRCULANT</b>	<b>80 769 962</b>	<b>840 199</b>	<b>79 929 763</b>	<b>80 243 343</b>	
COMPTES DE REGULARISATION	Charges constatées d'avance (2) *7	68 975		68 975	86 565
	Charges à étaler				
	Ecart de conversion actif				
<b>TOTAL ACTIF</b>	<b>2 582 837 571</b>	<b>901 251 991</b>	<b>1 681 585 580</b>	<b>1 644 087 204</b>	
(1) dont à moins d'un an					
(2) dont à plus d'un an					

En Euros

PASSIF		A fin 12/14	A fin 12/13
CAPITAUX PROPRES	Capital social ou individuel	17 579 088	17 579 088
	Primes d'émission, de fusion, d'apport	45 538 644	45 538 644
	Ecart de réévaluation	150 045	150 045
	Réserve légale	1 757 909	1 757 909
	Réserves statutaires ou contractuelles	130 918	130 918
	Réserves réglementées		
	Autres réserves	129 555	129 555
	Report à nouveau	474 023 670	471 597 903
	Résultat de l'Exercice	72 688 715	61 447 556
	Subventions d'investissement * 9	37 416 490	38 275 115
	Provisions réglementées	146 549 580	124 889 369
	<b>CAPITAUX PROPRES * 8</b>	<b>795 964 614</b>	<b>761 496 102</b>
	Subventions clients		
	Avances conditionnées		
	<b>AUTRES FONDS PROPRES</b>		
PROVISION	Provisions pour risques	230 203	2 050 000
	Provisions pour charges	4 626 066	5 792 937
		<b>PROVISIONS POUR RISQUES ET CHARGES * 10</b>	<b>4 856 269</b>
DETTES	Emprunts obligataires convertibles		
	Autres emprunts obligataires * 11	510 847 500	510 847 500
	Emprunts et dettes auprès des établissements de crédit * 11	311 563 114	281 455 398
	Emprunts et dettes financières divers	2 359 673	1 168 655
	Avances et acomptes reçus sur commandes en cours		1 075 837
	Dettes fournisseurs et comptes rattachés	29 657 914	58 413 709
	Dettes fiscales et sociales	25 934 661	20 081 433
	Dettes sur immobilisations et comptes rattachés		
	Autres dettes (2)	3 552	10 033
COMPTES DE REGULARISATION	Produits constatés d'avance	398 283	1 695 600
	Ecart de conversion passif		
	<b>DETTES * 11 (1)</b>	<b>880 764 697</b>	<b>874 748 165</b>
	<b>TOTAL PASSIF</b>	<b>1 681 585 580</b>	<b>1 644 087 204</b>
	(1) dont à moins d'un an	70 764 697	
	(1) dont à plus d'un an	810 000 000	
	(2) dont trésorerie		
	(3) Réévaluation Légale de 1976. Concerne les Terrains		



## TIGF

En Euros

COMPTE DE RESULTAT	France	Exportation	A fin 12/14	A fin 12/13
Ventes de marchandises				
Production vendue de biens?	2 893 024		2 893 024	4 140 714
Production vendue de services	415 726 418		415 726 418	385 392 425
<b>CHIFFRES D'AFFAIRES</b>	<b>418 619 442</b>		<b>418 619 442</b>	<b>389 533 139</b>
Production stockée			(1 273 750)	492 729
Production immobilisée			130 258 744	163 609 479
Subventions d'exploitation			800	4 600
Reprises sur amortissements et provisions, transferts de charges			4 849 116	845 715
Autres produits			89	66 956
<b>TOTAL DES PRODUITS D'EXPLOITATION * 12</b>			<b>552 454 441</b>	<b>554 552 618</b>
Achats de marchandises (y compris droits de douane)				
Achats matières premières & aut. approvisionnements (y.c. droits de douane)			16 140 356	18 964 238
Variation de stock (matières premières et approvisionnements)			796 662	217 016
Autres achats et charges externes			175 631 924	228 239 823
Impôts, taxes et versements assimilés			18 329 902	13 763 950
Salaires et traitements			36 404 729	35 114 070
Charges sociales			21 503 774	20 683 391
Dotations d'exploitation aux amortissements sur immobilisations			91 577 600	81 405 496
Dotations d'exploitation aux provisions sur actif circulant			840 199	140 974
Dotations d'exploitation aux provisions pour risques et charges			618 203	1 689 358
Autres charges d'exploitation			4 682 047	4 127 164
<b>TOTAL DES CHARGES D'EXPLOITATION * 13</b>			<b>366 525 396</b>	<b>404 345 480</b>
<b>1 - RESULTAT D'EXPLOITATION</b>			<b>185 929 045</b>	<b>150 207 138</b>
Produits financiers de participations				
Produits des autres valeurs mobilières et créances de l'actif immobilisé				
Autres intérêts et produits assimilés			91 083	11 007
Différences positives de change			4 979	22 260
Produits nets sur cessions de valeurs mobilières de placement				
<b>TOTAL DES PRODUITS FINANCIERS</b>			<b>96 062</b>	<b>33 267</b>
Intérêts et charges assimilées			32 210 771	30 633 388
Différences négatives de change			30 314	14 993
<b>TOTAL DES CHARGES FINANCIERES</b>			<b>32 241 085</b>	<b>30 648 381</b>
<b>2 - RESULTAT FINANCIER * 14</b>			<b>-32 145 023</b>	<b>-30 615 114</b>
<b>3 - RESULTAT COURANT AVANT IMPOTS</b>			<b>153 784 022</b>	<b>119 592 024</b>
Produits exceptionnels sur opérations de gestion			95 945	826 035
Produits exceptionnels sur opérations en capital			1 365 140	1 247 451
Reprises sur provisions et transferts de charges			5 762 082	4 010 812
<b>TOTAL DES PRODUITS EXCEPTIONNELS * 15</b>			<b>7 223 167</b>	<b>6 084 298</b>
Charges exceptionnelles sur opérations de gestion			150	2 274
Charges exceptionnelles sur opérations en capital			7 063 506	
Dotations exceptionnelles aux amortissements et provisions			27 422 484	24 781 177
<b>TOTAL DES CHARGES EXCEPTIONNELLES * 16</b>			<b>34 486 140</b>	<b>24 783 451</b>
<b>4 - RESULTAT EXCEPTIONNEL</b>			<b>-27 262 973</b>	<b>-18 699 153</b>
Participation des salariés aux résultats de l'entreprise			2 800 000	2 201 000
Impôts sur les bénéfices * 17			51 032 334	37 244 315
<b>TOTAL DES PRODUITS</b>			<b>559 773 670</b>	<b>560 670 183</b>

<b>TOTAL DES CHARGES</b>	<b>487 084 955</b>	<b>499 222 627</b>
<b>5 - BENEFICE OU PERTE</b>	<b>72 688 715</b>	<b>61 447 556</b>
RESULTAT D'EXPLOITATION	185 929 045	150 207 138
OPERATIONS EN COMMUN		
RESULTAT FINANCIER	-32 145 023	-30 615 114
RESULTAT EXCEPTIONNEL	-27 262 973	-18 699 153
PARTICIPATION ET I.S.	-53 832 334	-39 445 315
<b>BENEFICE OU PERTE</b>	<b>72 688 715</b>	<b>61 447 556</b>

# **BILANS ET COMPTES DE RESULTATS**

**2015**

# TIGF

En Euro

ACTIF		Brut	Amortissements Provisions	A fin 12/15	A fin 12/14
ACTIF IMMOBILISE	<b>IMMOBIL. INCORPORELLES</b>	<b>86 410 290</b>	<b>44 454 732</b>	<b>41 955 558</b>	<b>36 908 804</b>
	Concessions Brevets Droits similaires	81 215 717	43 786 243	37 429 474	33 388 577
	Autres Immobilisations Incorporelles	668 489	668 489		
	Immobilisations Incorporelles en cours	4 526 084		4 526 084	3 520 227
	<b>IMMOBIL. CORPORELLES</b>	<b>2 502 062 380</b>	<b>891 230 767</b>	<b>1 610 831 613</b>	<b>1 563 449 422</b>
	Terrains	22 437 124	8 182 324	14 254 800	13 867 816
	Constructions	89 847 660	27 923 741	61 923 919	61 272 377
	Installations Techniques	2 327 314 882	851 876 899	1 475 437 983	1 367 708 793
	Autres Immobilisations Corporelles	6 666 045	3 247 803	3 418 242	2 933 530
	Immobilisations en Cours	55 644 027		55 644 027	117 423 552
	Avances et Acomptes	152 642		152 642	243 354
	<b>IMMOBIL. FINANCIERES (1)</b>	<b>1 238 032</b>		<b>1 238 032</b>	<b>1 228 616</b>
	Titres de Participation	1 151 433		1 151 433	1 151 433
Prêts					
Autres Immobilisations Financières	86 599		86 599	77 183	
<b>ACTIF IMMOBILISE</b>	<b>2 589 710 702</b>	<b>935 685 499</b>	<b>1 654 025 203</b>	<b>1 601 586 842</b>	
ACTIF CIRCULANT	<b>STOCKS</b>	<b>27 159 774</b>	<b>1 100 525</b>	<b>26 059 249</b>	<b>26 348 570</b>
	Matières Premières, Approvisionnements En cours production de Biens	27 159 774	1 100 525	26 059 249	26 348 570
	<b>AVANCES ET ACOMPTEs</b>	<b>9 888 100</b>		<b>9 888 100</b>	
	<b>CREANCES (2)</b>	<b>47 428 633</b>	<b>63 911</b>	<b>47 364 722</b>	<b>44 781 515</b>
	Clients et Comptes Rattachés	45 443 965	63 911	45 380 054	43 217 724
	Autres créances	1 984 668		1 984 668	1 563 791
	<b>DIVERS</b>	<b>25 542 972</b>		<b>25 542 972</b>	<b>8 799 678</b>
	Valeurs Mobilières de Placement Disponibilités	20 681 796 4 861 176		20 681 796 4 861 176	 8 799 678
<b>ACTIF CIRCULANT</b>	<b>110 019 479</b>	<b>1 164 436</b>	<b>108 855 043</b>	<b>79 929 763</b>	
COMPTES DE REGULARISATION	Charges constatées d'avance (2)	1 255 443		1 255 443	68 975
	Charges à étaler	4 916 977		4 916 977	
	Ecart de conversion actif				
<b>TOTAL ACTIF</b>	<b>2 705 902 601</b>	<b>936 849 935</b>	<b>1 769 052 666</b>	<b>1 681 585 580</b>	
(1) dont à moins d'un an (2) dont à plus d'un an					

# TIGF

En Euro

<b>PASSIF</b>		<b>A fin 12/15</b>	<b>A fin 12/14</b>
<b>CAPITAUX PROPRES</b>	Capital social ou individuel	17 579 088	17 579 088
	Primes d'émission, de fusion, d'apport	12 369	45 538 644
	Ecarts de réévaluation	150 045	150 045
	Réserve légale	1 757 909	1 757 909
	Réserves statutaires ou contractuelles	130 918	130 918
	Autres réserves	129 556	129 555
	Report à nouveau		474 023 670
	Résultat de l'Exercice	74 195 808	72 688 715
	Acpt / Dividendes en instance d'affectation	(34 982 385)	
	Subventions d'investissement	36 557 866	37 416 490
	Provisions réglementées	168 164 953	146 549 580
		<b>263 696 127</b>	<b>795 964 614</b>
<b>PROVISION</b>	Provisions pour risques	217 603	230 203
	Provisions pour charges	4 141 489	4 626 066
	<b>4 359 092</b>	<b>4 856 269</b>	
<b>DETTES</b>	Emprunts obligataires convertibles		
	Autres emprunts obligataires	1 420 018 315	510 847 500
	Emprunts et dettes auprès des établissements de crédit	61 370	311 563 114
	Emprunts et dettes financières divers	1 188 361	2 359 673
	Avances et acomptes reçus sur commandes en cours		
	Dettes fournisseurs et comptes rattachés	47 613 582	29 657 914
	Dettes fiscales et sociales	31 450 833	25 934 661
	Dettes sur immobilisations et comptes rattachés		
Autres dettes (2)	188 715	3 552	
<b>COMPTES DE REGULARISATION</b>	Produits constatés d'avance	476 271	398 283
	Ecarts de conversion passif		
	<b>1 500 997 447</b>	<b>880 764 697</b>	
<b>DETTES (1)</b>			
<b>TOTAL PASSIF</b>		<b>1 769 052 666</b>	<b>1 681 585 580</b>
<p>(1) dont à moins d'un an</p> <p>(1) dont à plus d'un an</p> <p>(2) dont trésorerie</p>			

# TIGF

En Euro

COMPTE DE RESULTAT	France	Exportation	A fin 12/15	A fin 12/14
Ventes de marchandises				
Production vendue de biens	6 054 511		6 054 511	2 893 024
Production vendue de services	435 522 709		435 522 709	415 726 418
<b>CHIFFRES D'AFFAIRES</b>	<b>441 577 220</b>		<b>441 577 220</b>	<b>418 619 442</b>
Production stockée				(1 273 750)
Production immobilisée			151 367 285	130 258 744
Subventions d'exploitation			150	800
Reprises sur amortissements et provisions, transferts de charges			6 258 175	4 849 116
Autres produits			82 178	89
<b>TOTAL DES PRODUITS D'EXPLOITATION</b>			<b>599 285 008</b>	<b>552 454 441</b>
Achats de marchandises (y compris droits de douane)				
Achats matières premières & aut. approvisionnements (y.c. droits de douane)			16 462 821	16 140 356
Variation de stock (matières premières et approvisionnements)			28 995	796 662
Autres achats et charges externes			208 820 452	175 631 924
Impôts, taxes et versements assimilés			14 606 825	18 329 902
Salaires et traitements			37 236 723	36 404 729
Charges sociales			23 992 832	21 503 774
Dotations d'exploitation aux amortissements sur immobilisations			97 571 332	91 577 600
Dotations d'exploitation aux provisions sur actif circulant			324 237	840 199
Dotations d'exploitation aux provisions pour risques et charges			391 400	618 203
Autres charges d'exploitation			4 986 325	4 682 047
<b>TOTAL DES CHARGES D'EXPLOITATION</b>			<b>404 421 942</b>	<b>366 525 396</b>
<b>1 - RESULTAT D'EXPLOITATION</b>			<b>194 863 066</b>	<b>185 929 045</b>
Produits financiers de participations			5 411	
Produits des autres valeurs mobilières et créances de l'actif immobilisé				
Autres intérêts et produits assimilés			22 198	91 083
Différences positives de change			24 736	4 979
Produits nets sur cessions de valeurs mobilières de placement				
<b>TOTAL DES PRODUITS FINANCIERS</b>			<b>52 345</b>	<b>96 062</b>
Intérêts et charges assimilées			43 148 042	32 210 771
Différences négatives de change			50 909	30 314
<b>TOTAL DES CHARGES FINANCIERES</b>			<b>43 198 951</b>	<b>32 241 085</b>
<b>2 - RESULTAT FINANCIER</b>			<b>-43 146 606</b>	<b>-32 145 023</b>
<b>3 - RESULTAT COURANT AVANT IMPOTS</b>			<b>151 716 460</b>	<b>153 784 022</b>

# TIGF

En Euro

COMPTE DE RESULTAT	A fin 12/15	A fin 12/14
Produits exceptionnels sur opérations de gestion		95 945
Produits exceptionnels sur opérations en capital	49 715	1 365 140
Reprises sur provisions et transferts de charges	7 306 696	5 762 082
<b>TOTAL DES PRODUITS EXCEPTIONNELS</b>	<b>7 356 411</b>	<b>7 223 167</b>
Charges exceptionnelles sur opérations de gestion	250 900	150
Charges exceptionnelles sur opérations en capital	482 452	7 063 506
Dotations exceptionnelles aux amortissements et provisions	29 112 474	27 422 484
<b>TOTAL DES CHARGES EXCEPTIONNELLES</b>	<b>29 845 826</b>	<b>34 486 140</b>
<b>4 - RESULTAT EXCEPTIONNEL</b>	<b>-22 489 415</b>	<b>-27 262 973</b>
Participation des salariés aux résultats de l'entreprise	4 300 000	2 800 000
Impôts sur les bénéfices	50 731 237	51 032 334
<b>TOTAL DES PRODUITS</b>	<b>606 693 764</b>	<b>559 773 670</b>
<b>TOTAL DES CHARGES</b>	<b>532 497 956</b>	<b>487 084 955</b>
<b>5 - BENEFICE OU PERTE</b>	<b>74 195 808</b>	<b>72 688 715</b>